

Alternative Ecocitoyenne Pellerinaise

AEP a participé aux deux réunions organisées par la mairie en octobre pour mettre en place, sous l'égide de la Métropole, un plan de sobriété énergétique pour la commune.

Les échanges ont été intéressants et plusieurs actions engagées, globalement axées sur le changement de comportement.

Force est de constater que maintes fois au cours de ce mandat, nous avons interrogé la majorité et sommes intervenus en conseil ou dans nos tribunes pour connaître le plan communal de transition écologique et énergétique. Nous n'avions jamais de réponses à la hauteur des enjeux.

Maintenant que le contexte international a évolué, que les conséquences du dérèglement climatique sont connues, documentées et partagées, que les prix de l'énergie sont pleins d'incertitude, nous avons demandé au maire de maintenir ces réunions à une fréquence régulière afin de préparer la commune, de travailler avec les habitants, les usagers, les associations afin de bâtir des scénarios d'adaptation et un plan d'actions.

Nous pensons en particulier à nous préparer pour l'hiver 2023-24, période qui verra, pour la commune, la renégociation des prix d'achat de l'électricité et du gaz avec toute l'incertitude financière que cela engendrera.

Nous avons eu une réponse positive.

Gageons que ces prochaines réunions aboutissent. Nous vous tiendrons informés.

Très bonne année

Un Nouvel Élan pour le Pellerin

En ce début d'année, la situation économique et financière est compliquée pour beaucoup : hausse des prix des carburants, de l'alimentation, du chauffage. Sans parler des problèmes de santé, accentués par la détérioration de l'accès aux soins. L'isolement touche aussi les personnes fragilisés dans leur quotidien et c'est un devoir collectif d'être attentif aux autres. Nous pensons que la solidarité et le dialogue peuvent et doivent être une approche inspirante pour mieux vivre ensemble ce quotidien parfois difficile. Cela passe par les engagements associatifs, mais aussi par le respect pour son entourage et ses voisins. Cela passe aussi par le respect des espaces de vie communs, les agents municipaux et métropolitains ne pouvant être les seuls garants de notre environnement. Cela passe enfin par la qualité de vie dans notre commune. Nous attendons d'ailleurs avec impatience d'être associés à l'étude urbaine promise par la municipalité pour 2023. Nous l'avions inscrit dans notre programme en 2020. Le projet de la majorité manquait selon nous d'ambition, mais grâce à l'aide financière de Nantes Métropole, il devrait être élargi. Nous projeter collectivement sur l'avenir de notre ville dans 10 ans est un beau défi collectif à relever ensemble. Alors, souhaitons-nous collectivement une belle et inspirante année 2023.

Le Pellerin, notre lien

Le pot de terre et le pot de fer

Que l'exercice est parfois difficile pour une commune comme la nôtre de faire entendre sa voix, de faire écouter ses doutes, de faire accepter ses vérités locales, par plus grand et plus fort que nous.

Nous sommes partie intégrante de Nantes Métropole. Un choix qui n'a pas à être remis en cause à bien des égards, et particulièrement à l'échelle du pôle de proximité des communes du Sud Ouest, qui porte bien son nom et remplit son rôle d'accompagnement.

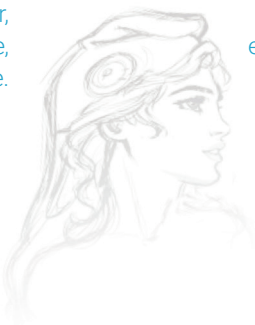
Par contre, à l'échelle des 24 communes, dont Nantes, qui prend toute la place, notre commune, comme les autres de notre dimension, a une position ultra minoritaire à l'intérieur d'un mastodonte politique et technique.

Politique car dans l'assemblée métropolitaine (98 membres) le Pellerin n'a qu'une seule voix, pas la moindre, celle du maire, mais qu'une seule voix. À l'apparence égalitaire, la conférence des maires réunit les 24 édiles. Sauf que ce n'est pas une instance de décisions.

Technique car de nombreux travaux en amont des décisions sont élaborés par des techniciens nantais qui ne peuvent pas bien connaître tous les territoires, dont le nôtre.

Continuons à exister et à le faire savoir, maintenons notre vigilance et déjouons ainsi la morale de la fable et le destin du pot de terre.

Emmanuel Labarre, Mélodie Fournier,
Jean-Michel Moussu, Christelle Delerue,
Christian Dréan et Anne Péresse.



Françoise Paquet
et Jean-Luc Michenot.

Cécile Mériadec, Paul Brounais, Marie-Christine Curaudeau, Pascal Monnié, Brigitte Dousset, Jean-Luc Bihan, Valérie Lallemand, Philippe Berthou, Thibault Goupil, Adélaïde Fourage, Alain Le Coz, Jacky Plaineau, Jean-Luc Lécuycy, Monique Serot, Virginie Merlet, Sylvia Brizard, Patricia Teillet, Thomas Le Cam, Mathilde Kerfourm et Patrick Gavouyère.