

Les nouvelles du **PELLERIN**

Votre **lien** avec l'info municipale



En octobre, place à
un festival de plumes
au Pellerin !



HISTOIRE ET PATRIMOINE



AU QUOTIDIEN



SOLIDARITÉ

SOMMAIRE

RETOUR EN IMAGES

4/5

DOSSIER CIMETIÈRES :
MÉMOIRE, RESPECT
ET TRANSMISSION

6/8

IL ÉTAIT UNE FOIS...

9

SOLIDARITÉ

10

VIE ÉCONOMIQUE

11

LIBRE EXPRESSION

12

AGENDA

14/15

AU QUOTIDIEN

16/20

BOUGER

20/27

Les nouvelles du
PELLERIN

Directeur de la publication : François de Laujardière, Maire.

Rédacteur en chef : Paul Brounais, adjoint au Maire.

Conception, réalisation, photos : Stéphanie Bodinier.

Rédaction : Stéphanie Bodinier.

Crédits photos : Archives municipales, Adobestock, Pixabay, Fotolia, Dominique Boutmain (Antigone), Autrefois Le Pellerin, Simon Morant, Nantes métropole, Harmonie Habitat, Francis Hournon, Jazz en Retz (Arnaud Lechantre et Yannick Neveu), Collection Michel Gautier, Bouaye Histoire, Didier Gerardin, Eurofins.

Impression : Offset 5, Rezé. Ce magazine est imprimé sur du papier issu de forêts gérées durablement et en encres végétales.

Diffusion : Andégave communication

Bimestriel. Tirage : 2800 exemplaires.

Dépôt légal : À parution.



**Vous souhaitez publier
dans le magazine
municipal ?**

Pour une publication dans le prochain magazine municipal **Les Nouvelles du Pellerin**, merci d'en faire la demande auprès du service communication de la ville à l'adresse :

info@ville-lepellerin.fr ou au 02 40 97 58 93



*Mesdames, Messieurs
Chers concitoyens*

Ce début d'automne marque le retour à un rythme plus soutenu pour beaucoup d'entre nous, entre rentrée scolaire, reprise des activités professionnelles, associatives et culturelles. C'est aussi un moment où notre commune retrouve toute son effervescence, portée par la vitalité de ses habitants et la diversité de ses initiatives.

Ce numéro de votre magazine municipal vous propose un tour d'horizon de l'actualité locale. Vous y retrouverez les événements et rendez-vous culturels de la saison, ainsi que des informations pratiques pour vous accompagner au quotidien.

Le dossier central est consacré aux cimetières de la ville : un sujet à la fois sensible et essentiel, particulièrement en cette période où se profilent la Toussaint et les commémorations du 11 novembre.

L'inauguration du carré militaire, lieu de mémoire et de recueillement, en sera un moment fort.

Durant cette période de réserve électorale, la communication institutionnelle s'inscrit dans un cadre spécifique.

Ainsi, conformément à la réglementation, cet éditorial n'évoquera ni décisions récentes, ni actions en cours ou à venir.

Il s'agit ici de préserver un strict respect du principe d'égalité entre les candidats et d'assurer une neutralité totale dans les supports d'information municipaux.

Néanmoins, la vie locale continue, portée par l'engagement de toutes celles et ceux – agents municipaux, associations, habitants, commerçants – qui font vivre notre ville au quotidien. Nous saluons cette énergie collective, discrète mais essentielle, qui permet à chacun de trouver sa place dans une commune accueillante et dynamique.

Nous vous invitons à rester attentifs aux informations diffusées sur les canaux officiels de la ville et à participer, selon vos envies, à la vie citoyenne et aux nombreux événements qui rythment la saison.

Je vous souhaite à toutes et à tous une belle rentrée et un automne serein.

François de launay



1



2



3



4



6



7

1 - Vendredi 5 septembre, l'adjoint délégué à la démocratie participative, Paul Brounais, est allé à la rencontre des enfants pour leur parler du rôle et de l'engagement du Conseil municipal des enfants en vue de son prochain renouvellement.

2 - Samedi 6 septembre, le Forum des associations a réuni une trentaine d'associations et attiré de nombreux visiteurs tout au long de la journée.

3 - Dimanche 7 septembre, plus de 150 voitures anciennes et trois clubs, dont l'Association pellerinaise de Véhicules Rétros (APVR), se sont retrouvés au canal de la Martinière pour un rassemblement interclubs couronné de succès.

4 - Samedi 13 septembre, l'exposition Femmes de Loire, visible depuis le 22 juillet à la médiathèque, a été suivie d'une rencontre avec l'auteur Edmond Guibert.

5 - Mercredi 17 septembre, les membres du Conseil municipal des enfants ont procédé à la pose symbolique d'un macaron "Ici commence la Loire, ne rien jeter", à côté de la médiathèque, en geste de préservation de la planète. Ils ont à cette occasion également réalisé une fresque représentant les poissons vivant dans la Loire.

6 - Mercredi 17 septembre, la 6^e édition Pellerinaise du World Clean Up Day, portée cette année par le Conseil municipal des enfants, a mobilisé de nombreux Pellerinais à l'aire de jeux de



5



8

Bikini : un après-midi citoyen pour sensibiliser à la protection de l'environnement où plus de 80 kg de déchets ont été ramassés !

7 - Dimanche 21 septembre, la nouvelle édition de la course solidaire "Un pas de plus contre le cancer des enfants" a cette année encore mobilisé un public nombreux (497 participants) au canal de la Martinière pour courir, marcher et soutenir la recherche au profit des enfants malades.

8 - Dimanche 21 septembre, le public a répondu présent pour partir à la découverte de la commune au fil de ses maisons, façades et quais, lors d'un parcours guidé convivial organisé avec l'association Autrefois Le Pellerin, à l'occasion des Journées Européennes du Patrimoine.

Naissances

Mario CHENAIS DECAUX (04/07), Julianna ALLANIC (05/07), Jules MAURAS (10/07), Arsène LEVIONNOIS RUMIN (08/08), Loen GUINEVEU (11/08), Kassim TADBIRT (03/09), Luna DAMOUR (03/09), Lénie DAMOUR (03/09), Anna LÉCUYER (09/09).

Mariages

Charlène RUBIN et Geoffrey LE GAL (28/06), Mélanie RABALLAND et Guirec ARLOT (18/07), Cécile JASPIERRE et Stéphane MARIN (30/08), Victoria MOULAGER et Simon GROS (06/09), Marine TOI et Léo-Youssou NDIAYE (13/09), Joanna RADEILLES et Thomas GREVIN (20/09), Jennifer TEILLET et Steeve VAILLANT (27/09).

Décès

Alexandre WITTIG (22/06), Giovanni CASTORINA (06/07), Jeannette LEBRUN, veuve JOURDREN (10/07), Paul PARE (13/07), Solange DOUSSET, veuve TESSIER (21/07), Elie DAVIEAU (10/08), Suzanne TOUBLANC, veuve GEFFARD (10/08), Rémi RENAUD (29/08), Marie-Anne DAUVÉ, Veuve FRIEDRICH (09/09), Danièle LECLESVE, épouse BABIN (11/09).



La Ville tient à rendre hommage à Marie-Pierre Savignac, pharmacienne de notre commune et disparue tragiquement.

Son sourire et son dévouement resteront dans nos mémoires

Mairie - 1, place de la Mairie

☎ **02 40 04 56 00**

• Lundi > Vendredi : 9h - 12h / 14h - 17h30

La Mairie reste ouverte jusqu'à 18h le mardi

Mairie annexe / France services

Allée George-Sand

☎ **02 40 05 69 81**

• Lundi, mardi, mercredi et vendredi : 9h - 12h30

• Jeudi : 9h - 12h30 / 14h - 18h30

Médiathèque George-Sand - Allée George-Sand

☎ **02 51 79 81 90**

• Mardi : 14h30 - 19h

• Mercredi et vendredi : 10h - 13h / 14h30 - 18h

• Samedi : 10h - 13h / 14h30 - 17h

► **Médecins et ambulances : 15**

► **Cabinets infirmiers :**

> **Briche, Guillou et Le Bideau**

8, rue de l'Enclos - **02 28 01 08 58**

> **Coden et Désert**

31, rue du Port Chassé - **02 40 04 56 10**

► **Pharmacies de garde : 32 37**

► **Vétérinaire : 02 40 04 64 23 (Dr. Lisner)**

► **Dentistes de garde : www.cdcd44.fr**



CIMETIÈRES

Mémoire, respect et transmission...

À l'approche de la Toussaint et du 11 novembre, moments forts de recueillement et de mémoire, la Commune consacre ce dossier à ses cimetières. Lieux de souvenir et de patrimoine, ils font l'objet d'un entretien attentif et de démarches de reprise de concessions. Informer, valoriser la mémoire collective et répondre à vos questions : tels sont les objectifs de ces pages.

La commune du Pellerin compte, sur une superficie totale de 8500 m², deux cimetières, chacun portant sa propre histoire et répondant aux besoins des habitants.

Le cimetière du 11 Novembre, situé en cœur de ville (rue du 11 novembre), est un lieu chargé de mémoire collective. C'est ici que se mêlent souvenirs familiaux et hommage aux générations passées, notamment lors des cérémonies patriotiques, moments où la ville tout entière se rassemble pour se souvenir.

> Voir article réalisé par Autrefois Le Pellerin page 9

Le cimetière de la Jouardais, plus récent, accueille également un columbarium et un jardin du souvenir, offrant aux familles un cadre paisible pour honorer leurs proches, que ce soit par l'inhumation traditionnelle ou par la crémation.

Ces espaces, pensés avec soin, permettent un recueillement intime dans un environnement verdoyant et apaisant.

Au-delà de leur rôle fonctionnel, ces cimetières incarnent le respect dû aux défunts et à leurs familles, tout en offrant aux habitants un espace pour se souvenir, réfléchir et transmettre. Leur entretien et leur aménagement sont ainsi au cœur des missions de la Ville, afin que chaque visite se fasse dans la sérénité et la dignité.



« D'importants travaux de reprise vont être réalisés dans les prochaines années, notamment au cimetière du 11 Novembre. Nous

avons conscience de la gêne que ces travaux pourront occasionner, mais nous espérons

que les habitants comprendront qu'il s'agit d'un investissement nécessaire, pour améliorer et pérenniser ces lieux de mémoire »

Lauriane Ferré,

responsable de l'accueil, de l'état-civil et des cimetières de la ville.



GESCIME : un outil pratique au service des familles

Accessible en ligne, Gescime fournit de nombreuses informations utiles aux visiteurs : nom du défunt, autres personnes inhumées dans la sépulture, date de décès, durée de la concession, photo de la tombe et emplacement précis de celle-ci dans le cimetière.

Cet outil facilite la recherche et accompagne les familles dans leurs démarches de mémoire et d'entretien.

<https://cimetiere.gescime.com/le-pellerin-cimetiere-44640>

La gestion quotidienne des cimetières : un entretien régulier et durable

Toute l'année, la Ville veille au bon entretien des cimetières, en assurant la propreté des lieux, le soin des espaces verts et le désherbage. Afin de faciliter ces travaux et de rendre les espaces plus agréables, un projet de réduction des zones minéralisées est en cours : les petites allées et les plate-bandes séparant les tombes vont être progressivement enherbées.

À partir du 3 novembre, les allées sableuses, jusque-là propices à la pousse rapide des mauvaises herbes, seront garnies de terre et engazonnées. Cette évolution permettra de passer à un entretien mécanique à la tondeuse ou à la débroussailluse, plus efficace que le désherbage manuel réalisé jusqu'ici trois fois par an par les équipes de la société de réinsertion Trajet / Réagir ensemble.

L'objectif est qu'à terme, l'entretien soit entièrement assuré par le service Espaces verts de la Ville.

« Au cimetière de la Jouardais, la tondeuse passe partout dans les allées », précise le service Espaces verts.

« Ce n'est pas encore le cas au cimetière du 11 novembre, où les entre-tombes sont trop étroites. Dès cet hiver, nous prévoyons de tester dans certaines zones la plantation de sébums fleuris, plantes vivaces rampantes et couvrantes nécessitant très peu d'entretien. »

À noter que le cimetière du 11 novembre fera l'objet d'une réorganisation plus large dans les 4 à 5 prochaines années, en lien avec l'opération de reprise des concessions actuellement en cours (voir ci-contre). L'espacement entre les sépultures sera alors repensé pour faciliter durablement l'entretien.



« La Toussaint est une période très particulière pour nous. Quelques semaines avant, nous procédons à un fleurissement à l'entrée des cimetières. »

C'est notre manière

d'accompagner les familles dans ce temps de mémoire. Nous veillons aussi à ce que les abords soient accueillants et que chacun puisse se recueillir dans les meilleures conditions »

Nicolas Tauzin

Référent du service Espaces verts au Pellerin

Des améliorations régulières

Depuis plusieurs années, différentes actions ont également été menées pour améliorer le confort et l'accessibilité des visiteurs :

- Réfection progressive des allées principales et axes structurants depuis 2021 ;
- Création d'un accès pour les personnes à mobilité réduite, avec une rampe installée rue du 11 novembre en 2022 ;
- Installation de boutons poussoirs sur les fontaines à eau pour limiter le gaspillage ;
- Mise en place de plans détaillés des cimetières à chaque entrée. Ces plans sont complétés par un accès numérique via la plateforme Gescime, qui permet à chacun de retrouver facilement une sépulture.



LES BONNES PRATIQUES pour faciliter l'entretien des espaces verts

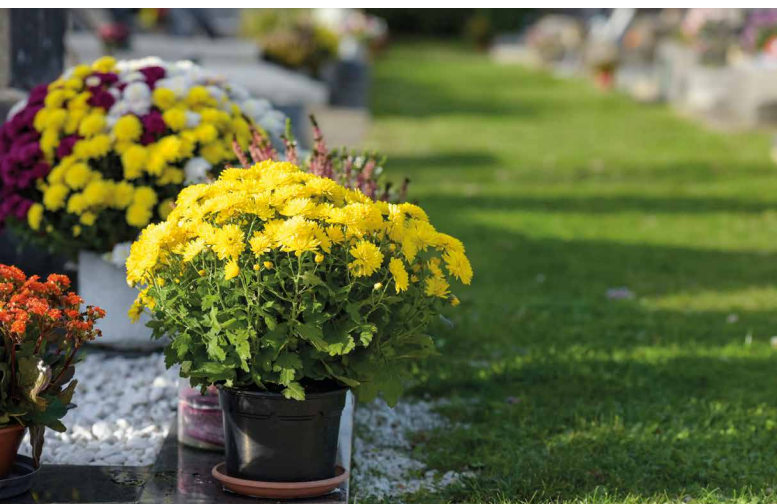
- **Ne rien déposer autour des monuments** (jardinières, bouteilles, vases, etc.)
- **Ne pas planter d'arbustes** de plus de 50 cm
- **Triez vos déchets** (plastique, déchets verts, verre, etc.)
- **Ne mettez pas de cailloux ou gravier** autour des monuments pour faciliter le passage des tondeuses

LA TOUSSAINT, TEMPS DE MÉMOIRE ET D'HOMMAGE

La Toussaint est traditionnellement l'occasion de se recueillir et de rendre hommage à nos proches disparus. Chaque année, les familles se rassemblent pour fleurir les tombes et entretenir les sépultures, perpétuant ainsi un geste de mémoire et de respect transmis de génération en génération.

Il est important de rappeler que les concessions funéraires sont des espaces privés : la Ville assure l'entretien général des cimetières (allées, espaces verts, murs, propreté), mais elle n'est pas autorisée à intervenir sur les tombes elles-mêmes.

L'entretien et la mise en valeur des sépultures relèvent donc de la responsabilité des familles.





DOSSIER CIMETIÈRES

Un carré militaire au cimetière du 11 Novembre : un nouvel espace de mémoire

La reprise des concessions abandonnées : une démarche nécessaire

Au cimetière du 11 novembre, près de 90 tombes perpétuelles ont été reprises en 2024 pour abandon. À celles-ci s'ajoutent les concessions échues depuis plus de deux ans qui, sans manifestation des familles, seront progressivement reprises à partir de 2026, à raison d'une cinquantaine par an.

Au total, ce sont 250 tombes sur environ 1 300 sépultures réparties dans les deux cimetières de la commune qui feront l'objet de ces procédures. Ces dernières incluent également certaines concessions militaires de soldats morts pour la France. Les défunts seront alors déplacés dans le carré militaire (voir ci-contre).

Une démarche encadrée

Un marché public est en cours pour organiser ces travaux de reprise. L'objectif est clair : aérer le site et faciliter son entretien, en prévoyant à terme un espacement minimum de 30 cm entre les tombes.

Respect et patrimoine

Si certaines sépultures vont disparaître, d'autres éléments emblématiques seront bien sûr conservés et entretenus par la Ville, comme la chapelle centrale, reconnue comme un élément patrimonial. Cette démarche, bien qu'indispensable pour la bonne gestion des espaces, représente un coût important pour la collectivité.

À SAVOIR

Le cimetière comprend également un terrain destiné à l'inhumation des personnes ne pouvant pas acquérir de concession. Dans ce cas, l'inhumation et l'entretien de la sépulture sont assurés par la commune pendant 5 ans, garantissant à chacun une place digne de mémoire et de respect.

INFOS PRATIQUES

Horaires d'ouverture des cimetières de 8h à 20h

Contact accueil, état civil, cimetières

02 40 04 56 00 - accueil@ville-lepellerin.fr

Déclaration de décès

Dans les 24 heures qui suivent le décès, fournir le livret de famille du défunt et le certificat de décès du médecin à la mairie du lieu du décès.

15 à 30 ans

est aujourd'hui la durée d'usage, renouvelable, d'une concession funéraire (tombe ou case de columbarium) au Pellerin.

Soucieuse de rendre hommage à ceux qui ont donné leur vie pour la France et de préserver la mémoire collective, la Municipalité a souhaité créer un carré militaire dans le cimetière du 11 Novembre.

Un carré militaire est une section spécifique d'un cimetière réservée à l'inhumation de soldats morts pour la France, qu'ils soient tombés au combat ou décédés des suites de leurs blessures. On y retrouve généralement des tombes marquées par des croix blanches, symboles universels de sacrifice et de mémoire. Ces espaces ne sont pas seulement des lieux d'inhumation, mais aussi des espaces de recueillement et de transmission historique, où les générations présentes et futures peuvent prendre conscience du prix de la paix et de la liberté.



Un projet local pour un hommage durable

Pour créer ce nouveau lieu de mémoire, la Ville a notamment procédé au déplacement d'un monument rendant hommage à des soldats morts pour la France entre 1870 et 1871. Ce monument a été installé au cœur du carré militaire, sur une parcelle d'environ 35 m² spécialement aménagée à proximité du monument aux morts existant.

Des croix blanches y seront installées, dans le respect de la tradition des nécropoles militaires françaises. Ce nouvel aménagement apporte une dimension symbolique forte, marquant une volonté de rendre visibles les sacrifices des combattants et d'offrir un lieu digne à leur mémoire.

Une inauguration prévue pour le 11 novembre

Ce carré militaire sera inauguré lors de la cérémonie commémorative du 11 novembre, en présence des autorités locales, des associations patriotiques, des porte-drapeaux, et des habitants.

Ce moment solennel s'inscrira dans la continuité des hommages rendus chaque année aux soldats tombés lors de la Première Guerre mondiale et des conflits suivants.



Article réalisé en collaboration avec l'association Autfois Le Pellerin.
Plus d'infos à l'adresse autfoislepellerin@outlook.fr

Mémoire et commémoration : Le Pellerin et la grande guerre 14-18

Chaque année, à l'occasion de la commémoration du 11 novembre 1918, la France rend hommage aux soldats tombés au champ d'honneur durant la Première Guerre mondiale. Au Pellerin, cette mémoire s'incarne à travers des cérémonies, des monuments et des lieux qui témoignent de l'histoire de ce conflit dans la commune. Mais au-delà des pierres et des actions de mémoire, le souvenir de la Grande Guerre au Pellerin est aussi celui d'une communauté marquée par le sacrifice de ses habitants et des gestes de solidarité.

Le 11 novembre 1918, à 5h15 du matin, l'Armistice est signé, mettant fin aux combats de la Grande Guerre. D'abord provisoire, il est reconduit jusqu'à devenir définitif, consacrant la fin d'un conflit qui aura bouleversé le monde.

En France, il faut attendre la loi du 24 octobre 1922 pour que le 11 novembre devienne officiellement jour férié, offrant à chacun la possibilité de se recueillir et d'honorer la mémoire des disparus. Dès lors, des cérémonies commémoratives sont organisées dans toutes les communes du pays, autour de monuments érigés le plus souvent dans les cimetières.

Le Pellerin et ses soldats

Le Pellerin a été durement touché par la guerre : 517 habitants furent mobilisés et 112 d'entre eux ne revinrent jamais.

Dès 1919, un an après l'Armistice, le maire de l'époque, Monsieur Talma, réunit la population pour organiser un premier hommage. À cette occasion, un résineux fut planté dans le jardin public, face à la rue de la Paix, entouré de chaînes, de plots et de drapeaux, en mémoire des soldats disparus.

Le monument aux morts commémoratif et le cimetière du 11 novembre

En mars 1920, un monument commémoratif fut érigé dans le cimetière du bourg, grâce au soutien de la Municipalité et à la générosité de nombreuses familles locales, parmi lesquelles les familles Boucard, Pichery, Brillaud de Laujardière, Provost et bien d'autres Pellerinais.

Ainsi, depuis 1920, la cérémonie commémorative annuelle du 11 novembre 1918 se déroule dans ce cimetière, qui porte d'ailleurs le nom de cette date historique : le cimetière du 11 novembre.

L'ancien cimetière du Pellerin

Créé au 16^{ème} siècle, le précédent cimetière du Pellerin se trouvait derrière l'église et bordait par l'ouest l'ancien prieuré. La croissance démographique de la commune entraîna sa fermeture et en 1840 fut créé le cimetière du 11 novembre, dans la rue du même nom.

À l'emplacement de l'ancien cimetière se trouve aujourd'hui un calvaire, sur un petit carré d'herbe entouré de grilles, dont l'ouverture donne sur la rue du 8 mai, rappelant l'histoire de ce lieu.

Le cimetière du 11 novembre est désormais appelé « ancien cimetière », puisqu'un nouveau cimetière a été aménagé quelques années plus tard, rue de la Jouardais.

Les mairaines de guerre : un soutien moral aux soldats

La mémoire de la guerre ne se limite pas aux combats et aux monuments. Elle s'incarne aussi dans la solidarité qui s'est exprimée à l'arrière. Les « mairaines de guerre » entretenaient des correspondances avec les soldats isolés ou sans famille, leur envoyant lettres, colis et réconfort.

Parmi elles, Madame Brillaud de Laujardière s'est notamment distinguée par son engagement auprès des combattants.



Opération "Colis de Noël"

Samedi 13 décembre, contribuez à la collecte de denrées «festives» du CCAS, en partenariat avec le Secours populaire, aux portes du magasin Intermarché.

Grâce à vos dons, des colis seront préparés et distribués la semaine suivante à des Pellerinçais, pour que tous puissent profiter dignement et joyeusement des fêtes de fin d'année.

Plus d'infos au 02 40 05 69 81

Les permanences « En aller vers » pour préparer l'hiver

Depuis octobre 2024, Nantes Métropole déploie des permanences «En aller vers» sur l'énergie dans les communes de l'agglomération. Ces rendez-vous réguliers permettent aux habitants de bénéficier d'un premier niveau d'information personnalisé sur leurs consommations énergétiques.

Au Pellerin, ces permanences sont organisées depuis le printemps 2025. Objectif : informer et orienter les ménages selon leurs besoins, que ce soit pour mieux comprendre sa facture d'électricité ou de gaz, choisir un contrat adapté, s'équiper en petit matériel pour économiser l'eau ou l'énergie, ou encore connaître les aides disponibles, le stand apporte des réponses concrètes.

Il permet également d'être orienté vers les dispositifs d'aides existants comme les visites eau-énergie, le Fonds de solidarité pour le logement (FSL), Ma Prime Rénov', ou encore les services de l'Agence départementale d'information sur le logement (ADIL), du CCAS ou des Espaces Départementaux des Solidarités (EDS).

Ce service de proximité est animé par Nantes Métropole et des associations partenaires comme Cim-e, la CLCV, la CSF ou Anadom.

Prochaine permanence au Pellerin :
Lundi 17 novembre, de 9h30 à 12h30,
à la Mairie annexe (sans rendez-vous).

Plus d'infos au 02 40 05 69 81

Remise à niveau du code de la route pour les seniors

Afin de favoriser la sécurité et l'autonomie des retraités, le Conseil des sages du Pellerin, en partenariat avec la Municipalité et le CCAS, organise des actions concrètes à destination des habitants de 60 ans et plus. Parmi elles, une séance gratuite de remise à niveau théorique du code de la route sera proposée le mardi 4 novembre, de 10h à 12h, à la Mairie annexe. Une occasion idéale pour actualiser ses connaissances dans une ambiance conviviale.



Les règles de circulation évoluent régulièrement : signalisation, nouvelles priorités, comportements à adopter en présence de cyclistes ou de trottinettes électriques, interdictions liées à certaines zones... Il n'est pas toujours évident de rester à jour, surtout lorsqu'on n'a pas passé le code depuis plusieurs décennies. Une piqûre de rappel peut donc s'avérer précieuse, que l'on conduise encore régulièrement ou non.

C'est dans cet esprit qu'a été imaginée cette séance interactive, proposée en partenariat avec l'auto-école Loire Conduite du Pellerin. Lors de cet atelier gratuit, Catherine Goupil, monitrice expérimentée et gérante de l'établissement, guidera les participants à travers une série de mises en situation concrètes, illustrées par la projection d'images.

Un moment d'échange, sans pression

Pas de stress ni de sanction lors de cette séance : l'objectif n'est pas de juger, mais d'informer, de sensibiliser et de répondre aux questions que chacun se pose. Le cadre se veut bienveillant, convivial et propice à la discussion. Il s'agit avant tout de renforcer la confiance des seniors dans leur pratique de la conduite, de prévenir les risques, et de favoriser la mobilité en toute sécurité.

Inscription conseillée auprès du Centre Communal d'Action Sociale (CCAS) au 02 40 05 69 81



VIE ÉCONOMIQUE

Eurofins : un laboratoire d'analyses médicales au Pellerin

L'équipe du laboratoire Eurofins du Pellerin (de gauche à droite) : Ferda Legrand, Audrey Jouan, Amandine Merodi et Murielle Chiron.

Le paysage de santé du Pellerin s'enrichit d'une nouvelle structure. En effet, lundi 13 octobre Eurofins ouvrira son tout dernier laboratoire de biologie médicale au 49 rue du Château, dans les locaux de l'ancien cabinet du docteur Castanier. Cette implantation, validée par l'Agence Régionale de Santé, répond à un réel besoin de proximité pour les habitants du Pellerin et des communes voisines du Pays de Retz. Elle marque également la huitième ouverture de laboratoire Eurofins en Loire-Atlantique depuis 2022.

Entièrement réaménagé, le bâtiment de 130 m² offre désormais un espace d'accueil lumineux, chaleureux et confortable comprenant une salle d'attente avec un coin enfants, deux postes d'accueil, une seconde salle d'attente, trois salles de prélèvement, dont une intégrant le bureau du biologiste, et des espaces dédiés au personnel.

Une offre complète de services médicaux

Le laboratoire réalise l'ensemble des analyses de biologie médicale prescrites par les médecins généralistes ou spécialistes : analyses sanguines courantes, examens urinaires, examens microbiologiques, bilans divers... Très engagé dans la prévention, il propose également le dépistage des infections sexuellement transmissibles sur simple demande, sans prescription préalable.

Les prélèvements sont effectués sur place, puis envoyés au plateau technique Eurofins d'Orvault Grand Val, garantissant une analyse rapide et fiable. Pour la majorité des examens, les résultats sont disponibles dans la journée, au choix en ligne, par courrier ou directement au laboratoire.

L'une des particularités de ce laboratoire de proximité réside dans la présence d'un biologiste sur site. Au-delà du suivi médical, il assure une mission de conseil, explique directement les résultats aux patients qui le souhaitent et renforce ainsi la dimension humaine du service.

Le laboratoire met aussi du matériel de prélèvement à disposition des professionnels de santé locaux, avec lesquels une collaboration étroite est déjà envisagée.

Une équipe stable et proche des habitants

Trois personnes composent l'équipe du Pellerin : un biologiste, une infirmière et une secrétaire médicale. Leur

présence régulière permettra aux habitants de retrouver des visages connus et d'instaurer une relation de confiance au fil du temps. Cette stabilité répond au souhait du laboratoire de privilégier un service de proximité, humain et durable.

Un bénéfice pour la commune

L'ouverture de ce laboratoire illustre la volonté d'Eurofins de développer son réseau dans des zones plus rurales, où les besoins sont particulièrement ressentis depuis la crise sanitaire. Si la création d'un laboratoire ne compense pas l'absence de médecins suite au départ en retraite de certains praticiens, elle participe à renforcer l'attractivité médicale du territoire. En effet, en offrant un service de santé essentiel au quotidien, cela peut encourager, à terme, de nouvelles installations de professionnels de santé.

Accessibilité

Bien sûr adapté à l'accueil des personnes à mobilité réduites, le laboratoire est idéalement situé en centre-bourg, à proximité des transports en commun (lignes 78 et E8) et sur l'axe routier allant vers le bac de Loire. Quatre places de parking et un stationnement PMR en face du laboratoire en facilitent également l'accès.

Informations pratiques

Le laboratoire est ouvert du lundi au vendredi de 7h30 à 13h, avec une extension possible au samedi matin dans les prochains mois.

Les patients peuvent se présenter librement, mais la prise de rendez-vous reste conseillée afin de limiter l'attente, sur Doctolib ou sur www.eurofins-biologie-medecale.com.

Plus d'infos au 02 14 99 23 50

ou à l'adresse contact.lepellerin@biologie.eurofinseu.com

LA LIBRE EXPRESSION DES GROUPES

Alternative Ecocitoyenne Pellerinaise

Bilan de mandat, transition écologique : pas la priorité du mandat. Pour preuve : Des aliments bio à la cantine, la végétalisation des écoles ou du photovoltaïque sur le centre technique ne sont que des obligations réglementaires

En revanche :

- 2 commissions développement durable en 6 ans, c'est très peu.
- Les réunions sur l'efficacité énergétique ont été abandonnées après la crise de l'hiver 2022.
- L'organisation d'un atelier fresque du climat fut une bonne idée même si nous regrettons l'absence du maire. En fin de cette soirée, chacun était marqué et catastrophé par les conséquences du dérèglement climatique. AEP a donc proposé aux élus et adjoints de se réunir pour lancer ensemble des actions d'adaptation. Nous attendons toujours un appel pour travailler ensemble sur ce sujet.
- Durant la canicule de juin, la salle Cassin a dû être fermée 2 weekend avec annulation des événements prévus (gala de danse, remise des ceintures du judo). Certes, la décision était nécessaire tellement la chaleur y était intolérable. Mais il est incompréhensible qu'aucun chantier d'adaptation de ce bâtiment crucial pour les associations n'ait été engagé sur les 2 derniers mandats. Dès les années 2000, le GIEC avertissait des conséquences du dérèglement climatique mais sans arriver aux oreilles de la majorité... Gouverner c'est pourtant anticiper

Un Nouvel Élan pour le Pellerin

L'aménagement de la place du Commandant L'Herminier est en cours. Saviez-vous que ces travaux sont financés par Nantes Métropole ? Après la réfection de la rue de la Jaunaie, l'extension de la ligne de bus E8 jusqu'à La Cochère et l'aménagement de la Croix Hubin : il s'agit là d'améliorations que la commune seule n'aurait pu financer.

Au quotidien, la Métropole agit pour les Pellerinais : des lignes de bus régulières, la collecte des déchets, l'amélioration de l'éclairage public, le réseau d'eau potable, les voiries, l'entretien d'espaces verts...

La métropole aide aussi financièrement la commune, par ex. pour l'étude urbaine ou la construction du terrain de sports intercommunal.

Chacun peut aussi utiliser ou fréquenter, entre autres, les tramways, La Cité des Congrès, Le Zénith, La Beaujoire.

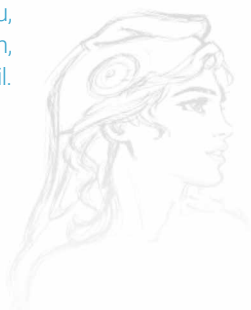
La population du Pellerin représente 1% des habitants de la Métropole et n'est représentée que par un seul conseiller, Le Maire. Nous souhaitons qu'à l'avenir 2 conseillers puissent siéger au conseil métropolitain, afin que les élus de la commune puissent mieux représenter les Pellerinais.

Dans tous les cas, l'élection municipale de mars sera le moment de choisir nos porte-paroles au sein de la Métropole ; Car Le Pellerin sans la Métropole n'offrirait pas les mêmes services publics dont nous sommes tous utilisateurs.

Le Pellerin, notre lien

**En raison de la
période de réserve électorale,
la liste de la majorité
a fait le choix de
s'abstenir de toute publication
dans les colonnes de libre expression.**

Emmanuel Labarre, Jean-Michel Moussu,
Christelle Delerue, Christian Dréan,
Anne Péresse et Nicolas Lécureuil.



Françoise Paquet
et Jean-Luc Michenot.

Cécile Mériadec, Paul Brounais, Sylvia Brizard,
Pascal Monnié, Brigitte Dousset, Jean-Luc
Bihan, Valérie Lallemand, Philippe Berthou,
Thibault Goupil, Adélaïde Fourage, Alain
Le Coz, Jacky Plaineau, Jean-Luc Lécuyer,
Monique Serot, Virginie Merlet, Patricia Teillet,
Thomas Le Cam, Mathilde Kerfourn,
Christian Amprou et Matthieu Dabin.



Le Conseil municipal en quelques points

Environ tous les deux mois, vos élus au Conseil municipal se réunissent pour traiter des affaires de la commune. Retour sur quelques points récemment délibérés...

1

CULTURE

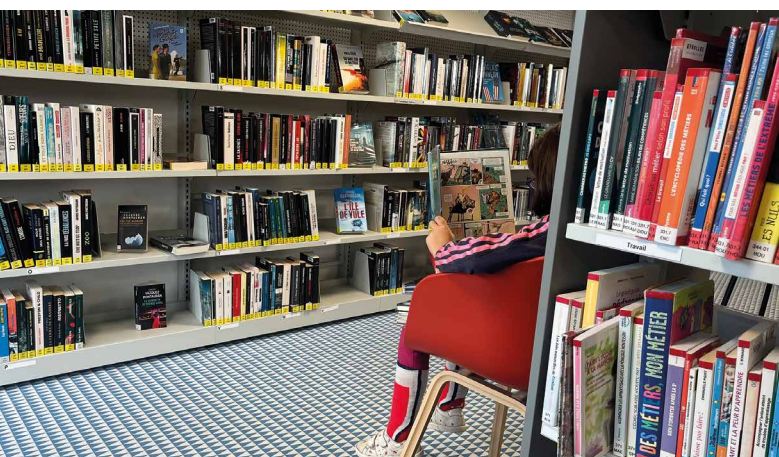
Lecture publique : Le Pellerin participe à une étude métropolitaine

> Conseil du 7 juillet 2025

Lors du conseil municipal du 7 juillet, les élus ont validé la participation du Pellerin à une étude pilotée par l'Agence d'Urbanisme de la Région Nantaise (AURAN). Cette enquête, menée dans les 24 communes de Nantes Métropole, doit dresser un état des lieux de l'offre et des usages des bibliothèques et médiathèques métropolitaines.

L'objectif de cette étude est de mieux comprendre la fréquentation et le rayonnement de chaque équipement.

Au Pellerin, cette démarche concerne la médiathèque George-Sand, équipement culturel de référence. Sur près de 470 m², elle propose déjà un large choix de livres, revues et supports multimédias et anime la vie locale à travers expositions, rencontres et ateliers ouverts à tous. Cette étude métropolitaine permettra à la médiathèque George-Sand de continuer à s'adapter aux attentes des habitants et de renforcer sa place de lieu de vie et de culture au cœur du Pellerin.



2

FINANCES

Subvention FEDER pour le terrain synthétique

> Conseil du 29 septembre 2025

Lors du conseil municipal de mars 2025, les élus ont fait un point sur la demande de subvention déposée dans le cadre du FEDER (Fonds Européen de Développement Régional).

Ce fonds européen vise à soutenir des projets qui renforcent l'attractivité et la transition des territoires. Sa gestion est confiée aux Régions : c'est donc la Région Pays de la Loire qui décide de l'attribution des aides. Les communes déposent toutefois leurs demandes auprès de Nantes Métropole, qui joue le rôle de relais et de centralisateur.

Il s'agit d'un dossier complexe et exigeant, qui doit mettre en avant la dimension intercommunale, sportive et écologique du projet.

Dans notre cas, il concerne uniquement le nouveau terrain de football synthétique du Pellerin, un équipement à vocation intercommunale qui profitera aux habitants du Pellerin, de Brains et de Saint-Jean-de-Boiseau, ainsi qu'aux nombreux licenciés du Football Club Basse Loire (FCBL).

Nantes Métropole a déjà attribué à la commune un fonds de concours de 448 512 €, montant qui pourrait être porté à 500 332 € si la bonification liée à la transition écologique est validée.

D'ici là, une visite de terrain avec les représentants de la Région est prévue en octobre prochain, afin de constater la réalisation du projet et d'en confirmer l'éligibilité.

Ce financement européen viendrait valoriser l'investissement consenti par la commune au bénéfice de tout le territoire.

VOTRE AGENDA DÉTACHABLE

OCTOBRE

Du 11 au 25 octobre

■ **Bibliothèques en fête** (voir page 21)
> Médiathèques du Pellerin, de La Montagne
et de Saint-Jean-de-Boiseau

Les 11 et 12 octobre

■ **Championnat régional de pêche par le comité
départemental 44**
> Canal de la Martinière



Samedi 11 octobre - 20h30
Dimanche 12 octobre - 16h30

■ **Théâtre : Antigone ou presque...**
Par la section théâtre de l'Amicale laïque du Pellerin
Adaptation et mise en scène : Simon Morant
Régie et lumière : Pascal Sachet
Antigone de Jean Anouilh est une adaptation d'un mythe grec
qui raconte la lutte éperdue d'une femme face à Créon, le
pouvoir absolu. Jusqu'où iront-ils l'un et l'autre pour défendre
leur justice ?
Et jusqu'où ira la troupe de l'Amicale Laïque du Pellerin,
pour porter ce monument de théâtre ? Seront-ils aidés ou
empêchés...?
À vous de venir vous laisser saisir par cette tragi-comédie
déjà jouée en juin devant un public conquis !

Réservation conseillée à theatre@al-lepellerin.fr ou par
SMS au 06.12.07.29.98

Tarifs: 5€ ou 7€

Buvette sur place.

> Espace René-Cassin - Salle La Martinière

Dimanche 12 octobre - De 9h à 16h

■ **Bourse aux jouets de AssMat et Bambinos**
> Espace René-Cassin

Samedi 18 octobre - 19h30

■ **Concert de Jazz**
Quartet avec Rémi Hervo (guitare).
Organisé par l'association Jazz en Retz.
> 3 francs 6 sous - Rue Sourdille

Samedi 25 octobre - De 9h à 18h

Dimanche 26 octobre - De 9h à 17h

■ **Championnat de France ornithologique FFO**
> Espace René-Cassin

Samedi 25 octobre - De 10h à 12h

■ **Les potins numériques**

Dans le cadre de Bibliothèques en fête, apprenez à créer un
escape game en jouant à un escape game... Votre cerveau
surchauffe ? Rassurez-vous, Marc, notre conseiller numé-
rique, sera votre phare dans la nuit !

À partir de 8 ans, sur inscription.

> Médiathèque George-Sand

Samedi 25 octobre - 11h

■ **Panier à Contes**

Dans le cadre de "Bibliothèques en fête", l'association AILE
vous propose des contes sur le thème "Enquêtes et mys-
tères".

À partir de 3 ans, sur inscription.

> Médiathèque George-Sand

Du 27 octobre au 17 novembre

■ **Exposition "Libres ! 1944-1947"** (voir page 25)
> Quai Provost

NOVEMBRE

Mardi 4 novembre - De 10h à 12h

■ **Atelier "Code de la route"**

organisé par le Conseil des sages (voir page 10)

> Mairie annexe (allée George-Sand)

Vendredi 7 novembre - 19h

■ **Projection du film "Le Pellerin et le
renflouement des bateaux sabordés en Loire en
août 1944 au lieu-dit Bikini"**

Par Autrefois Le Pellerin

> Espace René-Cassin

Dimanche 9 novembre - De 15h à 18h

■ **Boum des Super héros**

Par l'Amicale Laïque Projets d'Ecoles

> Espace René-Cassin

Mardi 11 novembre - 11h

■ **Cérémonie commémorative**

La Municipalité et les présidents des associations d'anciens
combattants vous invitent à les rejoindre pour commémorer
le 107^{ème} anniversaire de l'armistice de 1918 et rendre
hommage aux soldats morts au front.

> Départ du parvis de la Mairie (rue Sourdille)

Jeudi 13 novembre - 19h

■ **Réunion publique**

sur les risques inondation au Pellerin

> Espace Adine-Riom - Salle du Pé de Buzay

Samedi 15 novembre - 11h

■ **Sainte-Barbe**

Après un défilé jusqu'au cimetière, où les sapeurs-pompiers
du Pellerin rendront hommage aux personnels morts au feu,
venez mettre à l'honneur les nouvelles recrues et assister aux
nominations et à la décoration des promus.

> Parvis du Centre de secours (place du Champ de Foire)



Les 15 et 16 novembre - De 10h à 18h

■ **Exposition vente de l'Atelier Multiloisirs**

> Espace Adine-Riom - Salle Aurora

Dimanche 16 novembre - De 8h à 17h30

■ **Vide-greniers**

Par l'APEL de l'école Notre-Dame

> Espace René-Cassin

Du 22 au 29 novembre

Horaires d'ouverture de la médiathèque

■ **Exposition photographique "L'Ouest américain"**

Par Francis Hournon (voir page 20)

> Médiathèque George-Sand

Samedi 22 novembre - De 11h à 20h

Dimanche 23 novembre - De 11h à 19h

■ **La Guinguette des Arts !**

Le traditionnel Marché de Noël de l'Art à la Pell se transforme pour devenir la Guinguette des Arts. Attendez-vous à des surprises ! Vous pourrez toujours y trouver le marché de Noël des artistes et artisans d'art pour vos cadeaux de Noël mais dans un univers qui vous fera remonter le temps !

En effet, que diriez-vous de vous faire dire la bonne aventure par Madame Irma Maglia ? De chanter avec Madame Pia accoudé au comptoir des Amis de Sababougnouma un verre de vin à la main ? De glisser un mot d'amour ou d'amitié dans la boîte à messages ? De rencontrer un savant fou ? De vous installer confortablement pour manger et boire tout en écoutant notre pianiste ? De jouer les voyeurs dans le castelet mystérieux de Momette ? De vous faire piéger par nos magiciens ? Et peut être qu'au détour d'un stand, vous croiserez la fameuse femme à barbe... qui sait ?

Alors préparez vos chapeaux haut de forme et vos voilettes et venez découvrir la Guinguette des Arts !

> Espace René-Cassin

Samedis 22 et 29 novembre - De 10h à 12h

■ **Les potins numériques**

Thème : Découverte de la réalité augmentée

Avec Marc, votre conseiller numérique, explorez les bases de la réalité augmentée de façon ludique et apaisante et apprenez à créer un objet en 3D (lotus, pierre, bambou...) associé à un marqueur imprimé, que vous pourrez emporter chez vous. Si possible, apportez votre smartphone.

Atelier tout public, sur inscription.

> Médiathèque George-Sand

Samedi 29 novembre - 11h

■ **Des naissances, un arbre** (voir page 16)

> Espace Bikini

DÉCEMBRE

Vendredi 5 décembre - De 16h30 à 18h30

■ **Vente de fromages et de sapins de Noël**

Par l'Amicale Laïque Projets d'Ecoles

> Au magasin La Petite Vrac - Rue de la Jouardais

Samedi 6 décembre - De 14h à 21h

■ **Capland** (voir page 26)

Organisé par Cap Ô Pellerin

> Espace René-Cassin - Salle La Martinière

Dimanche 7 décembre - De 10h à 18h

■ **Le Marché de Noël de la Ville** (voir page 27)

> Sous les Halles

Samedi 13 décembre - 11h

■ **Panier à Contes**

Avant la période des fêtes, l'association AILE vous propose des contes sur le thème "La famille dans tous ses états".

À partir de 3 ans, sur inscription.

> Médiathèque George-Sand

Samedi 13 décembre

■ **Opération "Colis de Noël"**

> Aux portes du magasin Intermarché

Dimanche 14 décembre - De 10h à 18h

■ **Le Marché de Noël**

Organisé par le Comité de Noël

Déambulez parmi une trentaine d'échoppes de créateurs et découvrez de nombreuses créations artisanales uniques (bois, textile, fleurs, perles, etc.). Comme chaque année, le Père Noël sera présent de 10h30 à 17h30 et accueillera les enfants. Apportez votre appareil photo !

Bar et restauration sur place

> Espace René-Cassin - Salle La Martinière

Mercredi 17 décembre - 19h

■ **Conseil municipal**

> Espace René-Cassin

Mardi 16 décembre - 19h30

■ **Concert solidaire de Noël** (voir page 25)

> Eglise Notre-Dame

Samedi 20 décembre - 19h30

■ **Concert de Jazz**

Concert de Noël du Big Band Retz'N Jazz.

Organisé par l'association Jazz en Retz.

> 3 francs 6 sous - Rue Sourdille

JANVIER 2026

Vendredi 9 janvier - 18h30

■ **Vœux du Maire et du Conseil municipal à la population et aux acteurs économiques**

> Espace René-Cassin

BIODIVERSITÉ

Des naissances, un arbre

Après quatre années de mise en œuvre du dispositif « Une naissance, un arbre », qui consistait à planter autant de jeunes plants d'arbres que de naissances enregistrées l'année précédente, la Ville renouvelle son engagement en faveur de la biodiversité tout en faisant évoluer son action.

L'adhésion de la Ville au dispositif régional "Une naissance, un arbre" a permis le financement forfaitaire et la plantation de 236 plants d'arbres depuis 2021, sur les parcelles proches des jardins familiaux et de la forêt communale. Ce dispositif n'existant plus aujourd'hui, la Municipalité a tout de même souhaité maintenir cette action, symbolique et porteuse de sens, en lui donnant une nouvelle forme : la plantation d'un arbre symbolisant une année de naissance.

Ainsi, samedi 29 novembre à 11h, à l'espace Bikini, les familles des enfants nés en 2024 sont invitées à participer à la plantation d'un érable negundo Flamingo, un arbre champêtre, mellifère et favorable à la biodiversité, mesurant environ 1,50 m. Autour de ce dernier, les enfants pourront également planter des bulbes de jonquilles, pour égayer le site au printemps.

Ce choix s'explique aussi par un manque de place sur les sites historiques : « **il ne sert à rien de saturer l'espace** », souligne la Ville, qui souhaite au contraire diversifier les plantations et renforcer le "maillage" végétal sur l'ensemble du territoire.

Un symbole écologique et citoyen

L'érable, choisi pour cette opération, est un symbole de vie et de croissance. Il contribue à la qualité de l'air en absorbant le dioxyde de carbone, favorise la dénitrification des sols grâce à ses racines et abrite des insectes pollinisateurs. Autant d'atouts essentiels face aux enjeux environnementaux actuels.

Planter un arbre en l'honneur d'une naissance devient ainsi un geste concret et porteur de sens, permettant aux familles de suivre l'évolution de cet arbre qui grandira avec leur enfant.

En cette période humide, propice à l'enracinement et au développement des végétaux, la Ville invite donc les familles à partager ce moment symbolique et convivial, où chaque plantation viendra renforcer le patrimoine naturel commun.

Plus d'infos au 02 40 97 26 36 ou à l'adresse transitionecologique@ville-lepellerin.fr



Les familles des bébés nés en 2024, sont invitées à venir participer à la plantation de l'arbre des naissances de cette même année, samedi 29 novembre, à 11h à Bikini.

Opération "Ma rue en fleurs"

Et si vous faisiez fleurir votre rue ? Cette année encore, Nantes Métropole renouvelle l'opération «Ma rue en fleurs», à laquelle la Ville du Pellerin s'associe activement. Objectif : embellir l'espace public tout en favorisant la biodiversité, grâce à l'implication des habitants.

Du 15 septembre au 16 novembre, tous les Pellerinais sont invités à venir retirer gratuitement un kit de semis à l'accueil de la mairie (rue Sourdille). Le sachet contient un mélange de graines de fleurs rustiques, produites en France, peu gourmandes en eau : coquelicot, camomille, grande mauve, millepertuis...

Il ne vous restera plus qu'à les semer au pied de votre habitation, dans une bande de terre ou une fissure entre mur et trottoir. Résultat attendu : une floraison naturelle au printemps prochain, appréciée autant par les riverains que par les insectes pollinisateurs.

Des gestes simples pour un bel effet

Un petit désherbage en surface, quelques graines mélangées avec un peu de terre et d'eau, un arrosage léger : il n'en faudra pas plus pour voir apparaître les premières pousses, et une floraison au printemps. Pensez à tailler la végétation si besoin pour ne pas gêner la circulation des piétons, et surtout, n'utilisez aucun produit phytosanitaire ! *

Un engagement citoyen et écologique

En relayant cette opération, la commune du Pellerin invite chacun à contribuer à l'embellissement de son cadre de vie, tout en réduisant le désherbage et en soutenant la biodiversité locale.

Plus d'infos sur www.metropole.nantes.fr

*** Interdiction en vigueur depuis 2019**



TRANSITION ÉCOLOGIQUE

Du compostage collectif en ville

Parallèlement à la distribution en cours de composteurs individuels, des composteurs collectifs ont été installés par les services de Nantes Métropole, début septembre, dans différents secteurs de la ville.

Ces derniers permettront ainsi aux foyers résidant en immeuble ou ne disposant pas de jardin de répondre à la loi AGECE, de tri à la source des déchets alimentaires.

Quels déchets concernés ?

Les déchets alimentaires regroupent les épluchures et peaux de fruits et légumes, les restes de repas, le pain, fromage, de viande, poissons, os et arêtes, les coquilles d'œufs et les déchets compostables, comme les filtres à café et sachets de thé.

Collectif ou individuel, le principe de compostage est le même !

Vous triez vos déchets alimentaires et les stockez dans un seau à compost ou dans votre propre contenant.

> Des seaux à compost seront distribués par Nantes Métropole en porte à porte.

Vous les déposez dans le bac d'apport du composteur collectif de proximité, avec un peu de broyat fourni sur place.

Et après ?

Déposés dans les composteurs individuels et collectifs, les déchets alimentaires se décomposent en compost, terreau qui pourra par la suite être utilisé directement par les habitants pour leurs potagers, jardinières, etc.

Des distributions de compost seront alors organisées.

Plusieurs fois par an, des maîtres composteurs (Compostri) entretiendront le site afin d'alimenter le bac en broyat et brasser le compost.

Où trouver un composteur collectif au Pellerin ?

- ▶ À l'angle des rues du Chêne Vert et du Capitaine Guérin
- ▶ Place du Champ de Foire
- ▶ Allée du Bois Tillac
- ▶ Avenue Mathurin Métayer
- ▶ Allée des Jonquilles, devant La Poste

BON À SAVOIR

Si dans un premier temps, des composteurs collectifs ont uniquement été installés dans l'espace public, **Nantes Métropole est en cours de discussion avec les bailleurs pour installer des composteurs dans les espaces privés de co-propritété, les lotissements, etc.**



► La Poste vous informe...

Une étude menée par La Poste a montré que certaines boîtes aux lettres de la commune ne sont que rarement utilisées.

Ainsi, les boîtes aux lettres citées ci-dessous ont été retirées du service.



- ▶ 36, route du Grand Chemin
- ▶ 14, rue du Canal
- ▶ 62, rue Aristide Bertheux

Les autres boîtes aux lettres de la commune restent bien sûr disponibles et continuent de répondre aux besoins des usagers.

Les personnes à mobilité réduite peuvent demander la collecte de leur courrier directement par le facteur lors de sa tournée.

► Quid des bornes de recharge électrique ?

La double borne de recharge pour véhicules électriques située sur le parking de l'Espace culturel Adine-Riom (allée George-Sand) n'est plus opérationnelle depuis le 31 août.



Cette décision résulte du choix de Nantes Métropole de reprendre la gestion de l'ensemble des bornes de recharge électrique sur toutes les communes de l'agglomération, dans le cadre d'un marché public.

Faisant suite à un retard de déploiement du nouveau dispositif **les nouvelles**

bornes devraient être installées et mises en service d'ici la fin 2025.

La Ville suit attentivement la situation et ne manquera pas de vous tenir informés dès que des précisions sur la date de mise en service des nouvelles bornes lui seront communiquées.

URBANISME

Loïc Mathonnet, votre nouvel instructeur

Originaire des Côtes d'Armor, Loïc Mathonnet a rejoint le service urbanisme de la mairie cet été comme instructeur du droit des sols. Après un début de parcours scientifique, il s'est tourné vers l'aménagement du territoire et met désormais son expertise au service des habitants du Pellerin.



Pouvez-vous nous parler de votre parcours ?

J'ai commencé mes études par un DUT en mesures physiques, puis une licence en mécanique. La période Covid m'a fait réfléchir : je voulais un métier plus en lien avec les gens. J'ai donc intégré l'Institut de Géoarchitecture de Brest, où j'ai obtenu un master en urbanisme et aménagement, avec une spécialisation sur l'environnement. Par la suite, j'ai effectué plusieurs stages, dont un à Nantes Métropole Aménagement, où j'ai découvert la richesse de la région nantaise. J'ai aussi mené un service civique au Cap Fréhel, en co-construisant avec les habitants un sentier d'interprétation environnemental. Ces expériences ont confirmé mon goût pour l'accompagnement de projets.

Qu'est-ce qui vous plaît dans l'urbanisme ?

C'est un domaine qui permet d'imaginer et de concevoir des espaces au service des habitants, tout en respectant un cadre réglementaire. J'aime particulièrement l'idée de co-construction, donner une place aux habitants dans les réflexions pour que les projets soient vraiment pertinents.

Quel est votre rôle aujourd'hui au Pellerin ?

En tant qu'instructeur urbanisme, je reçois les demandes d'autorisations du droit des sols : permis de construire, déclarations préalables, autorisations de travaux visibles depuis l'espace public, etc. Mon rôle est de vérifier la conformité avec le PLUm (Plan Local d'Urbanisme métropolitain), mais aussi d'accompagner les habitants dans leurs démarches, de les conseiller et de leur expliquer les règles qui s'appliquent. J'aime l'idée de rendre la réglementation compréhensible et de permettre aux projets d'aboutir.

Aujourd'hui, je prends encore le temps de découvrir le territoire, ses ambiances et ses spécificités. Ce qui m'anime, c'est d'aider les gens à concrétiser leurs projets et de contribuer à améliorer, à mon échelle, le cadre de vie des Pellerinais.

Comment les habitants peuvent-ils vous rencontrer ?

L'accueil du public se fait à la mairie sans rendez-vous le lundi, de 9h à 12h et de 14h à 17h. Les demandes peuvent être déposées directement en mairie ou en ligne via la plateforme eservices.nantesmetropole.fr.

Clos Roux : un nouveau projet de logements au Pellerin

Situé au 1 rue du Clos Roux, un nouveau projet immobilier voit le jour sous l'impulsion du constructeur et bailleur Harmonie Habitat. Cette opération prévoit la démolition de deux maisons individuelles pour laisser place à deux bâtiments d'un étage avec couronnement, accueillant 17 logements sociaux, du T2 au T5.

Accessible depuis la rue du Clos Roux et la rue du Prieuré, ce futur ensemble résidentiel s'inscrit dans une logique d'habitat partagé. Son principal atout : une situation privilégiée à proximité immédiate du centre-bourg, des transports en commun, des commerces et des services.

18 à 24 mois de travaux programmés

Les travaux ont débuté cet été par la déconstruction des deux habitations existantes. En effet, ces deux maisons, situées au 1 rue du Clos Roux et au 1b rue du Prieuré, étaient en vente et l'une d'elles, inoccupée depuis l'été 2019, était dans un état de délabrement avancé, avec des dégradations structurelles importantes.

C'est dans ce contexte que le bailleur social a décidé de procéder à la reconstruction d'un ensemble plus adapté aux besoins actuels.

Ce projet participe à la dynamique de développement harmonieux du Pellerin, en offrant de nouvelles solutions de logement tout en s'intégrant dans le tissu existant.

Vue Perspective depuis le bourg





URBANISME

Régularisation foncière de la voirie du canal de la Martinière

De gauche à droite : François Forest, Président de l'Union des Syndicats des Marais du Sud Loire, Sylvain Scherer, Maire de Frossay, François de Laujardière, Maire du Pellerin et Michel Lucas, 5^{ème} Vice-président de Nantes Métropole, lors d'un temps d'échange symbolique officialisant la régularisation foncière de la voirie du Canal, le 10 juillet dernier.

Le canal de la Martinière, long de 15 kilomètres, fait partie du paysage emblématique de la Basse-Loire. Mais savez-vous à qui il appartient aujourd'hui ? Et pourquoi une régularisation foncière a été engagée récemment ? Retour sur l'histoire et l'évolution de cet ouvrage atypique aujourd'hui devenu un patrimoine écologique et hydraulique précieux pour le Pays de Retz et au-delà, mais aussi un lieu touristique et récréatif.

Construit entre 1880 et 1890 par l'État, le canal de la Martinière, aussi appelé Canal Maritime de la Basse Loire, a été creusé pour la navigation, avec pour vocation de permettre aux navires marchands de rejoindre plus facilement le port de Nantes. À l'époque, l'estuaire de la Loire était difficilement navigable à cause des bancs de sable mobiles. Pour autant, cette activité de navigation n'a duré qu'une vingtaine d'années, puisqu'avec l'évolution des techniques (dragages, aménagement de l'estuaire), le canal a rapidement perdu sa fonction première.

Un nouveau rôle au service de l'hydraulique

Dans les années 1960, le canal prend une nouvelle importance, cette fois comme ouvrage hydraulique majeur pour le territoire du Pays de Retz. L'Union des Syndicats des Marais, créée en 1957, en devient alors propriétaire en 1962, avec les objectifs de gérer les écoulements d'eau en hiver et d'alimenter les marais en été via un réseau de rivières (Acheneau, Tenu, Falleron...).

Depuis, le canal de la Martinière est devenu un outil indispensable à la régulation du niveau d'eau sur un bassin versant de 130 000 hectares, incluant notamment le lac de Grand Lieu.

Une régularisation foncière nécessaire

Au fil du temps, de nombreux usages se sont développés autour du canal : routes, sentiers, itinéraire de la Loire à Vélo, activités de loisirs, etc.

Pourtant, sans en avoir la compétence, l'ensemble du foncier restait officiellement propriété de l'Union des Syndicats des Marais, y compris les routes longeant le canal, comme les

espaces verts, les stationnements et les aires de pique-nique...

Face à cette incohérence, un travail de régularisation foncière a été engagé en 2016 avec les collectivités locales. Ainsi, après près de 10 ans de concertation entre la Commune du Pellerin, l'Union des Syndicats des Marais du Sud Loire et Nantes Métropole, la domanialité des routes bordant le canal de la Martinière est désormais enfin clarifiée et les responsabilités de chacun précisées.

« La vocation de l'Union des Syndicats des Marais est la maîtrise hydraulique du canal. Il était donc temps de régulariser les choses et d'attribuer les servitudes de voirie aux communes qui en ont la compétence » souligne François Forest, Président de l'Union des Syndicats des Marais.

Désormais :

- **Le canal lui-même et ses berges restent propriété de l'Union des Syndicats des Marais**, qui veille quotidiennement au respect de son environnement, de sa biodiversité et à son bon fonctionnement hydraulique.
- **Les routes de la Teignouse et des Masses** deviennent des « chemins ruraux » appartenant **à la commune du Pellerin**.
- **Les routes des Américains et des Rouzerolles**, empruntées par le circuit Loire à Vélo, **relèvent désormais de la responsabilité de Nantes Métropole**.

La gestion technique du canal est quant à elle assurée par le Syndicat Grand Lieu Estuaire (SGLE), qui mobilise chaque jour ses éclusiers et techniciens pour entretenir les ouvrages et préserver les cours d'eau du bassin versant.

RÉUNION PUBLIQUE

Le Pellerin face aux risques d'inondation

Jeudi 13 novembre à 19h, à l'espace Adine Riom, la Municipalité vous invite à une réunion publique, ouverte à tous, consacrée à la thématique des risques d'inondation. Cette rencontre sera l'occasion d'informer et d'échanger avec la population sur les différents aléas auxquels le territoire est exposé, ainsi que sur les outils et dispositifs existants pour y faire face.



Le territoire pelleriniais est concerné par plusieurs formes de risques d'inondation :

- **Les débordements** de cours d'eau ;
- **Le ruissellement** lors de gros orages, quand l'eau ne s'infiltre pas dans les sols et s'accumule en surface ;
- **La remontée de nappe phréatique** : un nouveau risque à l'étude.

Ces phénomènes ne sont pas abstraits : la tempête Xynthia en 2010 ou encore les épisodes récents dans le secteur de la Martinière ont rappelé la vulnérabilité du territoire.

Cette réunion de sensibilisation et d'information présentera des outils et dispositifs permettant d'anticiper et d'agir

- **Le Document d'Information Communal sur les Risques Majeurs** (DICRIM), qui recense les principaux risques du territoire.
- **Le Plan Communal de Sauvegarde** (PCS), véritable mode d'emploi interne opérationnel permettant à la Commune et aux agents d'intervenir rapidement en cas de crise. Des exercices ont déjà été réalisés afin de tester et renforcer l'efficacité de ce dispositif.
- **Le futur Plan Intercommunal de Sauvegarde** (PICS), élaboré à l'échelle métropolitaine, qui permettra de coordonner les moyens entre communes et d'assurer une solidarité territoriale (accueil de populations, hébergements d'urgence, etc.).

Prévenir les inondations grâce au PAPI

Un temps sera consacré au Programme d'Actions de Prévention des Inondations (PAPI), porté par Nantes Métropole. Ce programme regroupe 43 actions en faveur de la prévention.

Parmi elles, le diagnostic de vulnérabilité gratuit pour les habitants. Ce diagnostic permet d'identifier les travaux recommandés pour rendre son logement plus résilient. Les habitants peuvent ensuite bénéficier de subventions allant jusqu'à 80 % du montant des travaux engagés.

Une mobilisation collective

Enfin, les membres de la commission Rive de Loire du Conseil des Sages présenteront leur guide pratique, élaboré pour les Pelleriniais, synthétisant les informations issues des différents documents existants.



EXPOSITION

L'Ouest américain

Féru de Harley Davidson, jamais sans son appareil photo, amoureux du cinéma hollywoodien d'après-guerre, Francis Hournon a sillonné sur sa moto l'Utah, le Nevada, l'Arizona et la Californie. Un périple que le photographe, membre du club Phot'Image, vous invite à venir découvrir du 22 au 29 novembre à la médiathèque George-Sand.

Dans cette exposition, suivez-le dans cette Amérique contrastée à travers ses clichés instinctifs et hauts en couleur qui vous surprendront par des paysages époustouflants aux multiples reliefs, des espaces naturels immenses, des routes gigantesques et interminables, un peuple cosmopolite à souhait.

Tour à tour vous visiterez les trois mille cinq cents kilomètres qu'il a parcourus. Des images à couper le souffle vous attendent tant dans la découverte des sites incontournables comme Monument Valley, la Route 66, la vallée de la mort, Las Vegas, les parcs nationaux, San Francisco que dans des scènes de rue, des portraits d'américains ou la découverte du gigantisme des panneaux publicitaires, des carrefours isolés où le mobilier urbain filiforme fait tâche.

Tout est « too much » aux Etats-Unis, autant de régal qui amène cependant subtilement le visiteur à se questionner sur ce pays et ses antagonismes sociaux-culturels, entre autres.

Entrée libre
aux horaires d'ouverture de la médiathèque



BIBLIOTHÈQUES EN FÊTE

Enquêtes et mystères : Livrez-nous le coupable !

Les amateurs de suspens, les lecteurs curieux et les détectives en herbe sont attendus nombreux pour une nouvelle édition de "Bibliothèques en fête", l'événement culturel intercommunal gratuit qui anime chaque automne les médiathèques de La Montagne, Saint-Jean-de-Boiseau et Le Pellerin. Cette année, préparez votre loupe et affûtez vos sens de l'observation : l'édition 2025, intitulée « Enquêtes et mystères : livrez-nous le coupable ! », vous plonge dans l'univers palpitant des investigations.

Bibliothèques en fête, c'est l'occasion rêvée de (re)découvrir les médiathèques locales autrement : ludiques, conviviales, surprenantes et ouvertes à toutes les générations.

Ainsi, du 11 au 25 octobre, les trois communes vous proposent une programmation riche et inventive autour du thème de l'enquête : expositions interactives, spectacles, ateliers créatifs, jeux policiers, murder party, lectures et bien plus encore.

À La Montagne, les enfants deviendront détectives grâce à l'exposition "Phil Lacter mène l'enquête", tandis que spectacles et animations viendront pimenter les mercredis et samedis. Ne manquez pas le spectacle improvisé "Charly, détective improvisé" ou encore les ateliers créatifs avec la plasticienne Odile Kayzer !

À Saint-Jean-de-Boiseau, c'est une enquête féerique qui vous attend : qui a tué Blanche-Neige ? Grâce à l'exposition interactive "La cour des contes", les enfants mènent l'enquête, entre réalité virtuelle et énigmes à résoudre. Des soirées jeux, ateliers de police scientifique et temps festifs rythmeront également les deux semaines.

Au Pellerin, polar, images et musique se rencontreront avec une exposition photo, un blind-test et un concert sur les musiques de films policiers ou encore un atelier création de couvertures de polars. Une "murder party" grandeur nature viendra également ponctuer la programmation Pellerinaise pour les plus téméraires !

Entrée libre, événements gratuits, certains sur inscription.
Retrouvez le programme complet
sur www.ville-lepellerin.fr

Une enquête grandeur nature à résoudre dans les trois communes

En parallèle, un jeu de piste intercommunal se déroulera tout au long de l'événement.

En effet, on a volé le coffre de la médiathèque de Saint-Jean-de-Boiseau ! Grâce au travail minutieux des enquêteurs et des techniciens de la police scientifique, plusieurs suspects ont été identifiés et des indices ont été collectés. Les médiathèques auront besoin de vous pour identifier le cambrioleur, les raisons de son geste et récupérer ce qu'il a dérobé.

Trois étapes vous attendent :

Trouver le coupable

le samedi 11 octobre à La Montagne de 10h à 16h.

Attention, enquête dans la ville, alors prenez de bonnes chaussures !

Découvrir le mobile

du 14 au 24 octobre à la médiathèque de Saint-Jean-de-Boiseau, en libre accès.

Localiser le butin,

du 14 au 24 octobre à la médiathèque du Pellerin, en libre accès.

Reliez les indices,
explorez les lieux et élucidez
l'affaire en famille ou entre amis !

Le mystère vous appelle...

Alors, prêts à élucider l'enquête ?





EXPOSITION ET CONCOURS

En octobre, un festival de plumes et de couleurs à Cassin !

Les 25 et 26 octobre prochains, l'Espace René-Cassin du Pellerin accueillera un événement exceptionnel organisé par l'Association Nantaise des Amateurs d'Oiseaux : le Championnat national de la Fédération Française d'Ornithologie (FFO). À cette occasion, plus de 3 000 oiseaux de près de 60 espèces y seront présentés par des dizaines d'éleveurs venus de toute la France. Une véritable volière grandeur nature qui transformera l'espace René-Cassin en un festival de plumes et de couleurs !

Organisatrice régulière de championnats régionaux, mais pour la première fois à l'origine d'un championnat national, l'Association Nantaise des Amateurs d'Oiseaux (ANAO) ne se contente pas de présenter de magnifiques oiseaux en concours. En effet, cette association de 1958, compte aujourd'hui une cinquantaine d'adhérents et éleveurs mettant leur passion au service de la cause aviaire à travers trois missions essentielles.

Préserver, protéger, transmettre

Dans la nature, plus de 50 % d'espèces d'oiseaux sont en voie de disparition, fragilisées par la destruction de leur habitat, le réchauffement climatique, etc. Cela concerne même des espèces que l'on croit communes, comme le moineau ou l'hirondelle.

« **Le travail des éleveurs permet de conserver ces espèces en captivité, quand leur survie dans la nature est devenue impossible. Des oiseaux, comme par exemple le diamant de Gould, ont quasiment disparu de leur milieu naturel. L'élevage contribue à sauver ce petit joyau australien, que vous pourrez d'ailleurs découvrir lors du championnat** », explique Philippe Guillaud, éleveur local, habitué des concours et figure locale incontournable du club (voir ci-contre).

Les membres de l'ANAO veillent aussi à **protéger la biodiversité** locale par l'installation de nichoirs et de nourrisseurs dans des parcs, comme la Gournerie à Saint-Herblain ou la Gaudinière à Nantes, et suivent l'évolution des populations.

Enfin, l'association mène des **actions pédagogiques et de sensibilisation auprès du grand public**, mais aussi dans les écoles.

Un championnat de haut niveau

Le championnat sera jugé par un jury international composé d'experts de la FFO. Les oiseaux seront évalués selon des critères extrêmement précis : plumage, couleur, port de tête, forme, etc.

« **Les cages concours sont petites, mais elles permettent d'observer chaque détail. Au quotidien, nos oiseaux vivent bien sûr dans de grandes volières spacieuses** », tiennent à préciser les membres de l'ANAO.

Un rendez-vous pour toute la famille

Au-delà de la compétition, l'événement se veut familial et pédagogique. Des panneaux explicatifs, des échanges avec les éleveurs et même des temps de sensibilisation à la protection des oiseaux permettront à petits et grands d'apprendre en s'émerveillant.

Le vendredi 24 octobre sera réservé aux enfants des centres de loisirs et aux résidents de la maison de retraite locale. Le week-end, le grand public pourra admirer canaris, loris, mandarins, perruches à collier, oiseaux exotiques, etc., dans la salle Antoine Rigau, et participer à la bourse aux oiseaux organisée dans la salle de tennis de table.

Une fierté régionale

Habituellement réservé à des villes plus grandes, le Championnat national n'avait encore jamais été organisé dans la région.

« **C'est une grande fierté pour moi de pouvoir l'organiser dans ma ville. Le Pellerin va devenir la capitale française des oiseaux pendant deux jours !** », se réjouit Philippe Guillaud.

RENCONTRE

Philippe Guillaud,
un éleveur passionné

Pellerinais depuis toujours, Philippe Guillaud est à l'initiative de l'accueil du Championnat national de la Fédération Française d'Ornithologie (FFO) dans la commune. Éleveur de perruches à collier et de loris, il transmet naturellement son amour des oiseaux avec fierté et enthousiasme. Rencontre...



Philippe Guillaud avec un de ses nouveaux pensionnaires : un lori Papou.

Depuis combien de temps élevez-vous des oiseaux et quelles espèces en particulier ?

Je suis éleveur depuis près de 20 ans. Ma spécialité, ce sont les Perruches à collier d'Asie, pour lesquelles j'ai eu un véritable coup de cœur. J'ai aujourd'hui une douzaine de couples reproducteurs et environ 60 jeunes que je garde au moins deux ans, le temps qu'ils revêtent leur plumage adulte et puissent concourir. Depuis quelques années, j'éleve aussi des Loris papou de Nouvelle-Guinée, des oiseaux aux couleurs chatoyantes qui demandent une attention particulière puisqu'ils ne mangent que du nectar et des fruits frais. Tous les matins, je leur prépare de petites brochettes de fruits !

Comment est née cette passion ?

Les oiseaux m'attirent depuis que je suis enfant. J'ai commencé modestement avec des canaris et des mandarins. Puis j'ai rencontré d'autres éleveurs, dont Pascal Brunelière, qui m'a vendu mon premier couple de perruches à collier. C'est de là que tout est parti ! Peu à peu, j'ai découvert l'univers des concours, avec leurs critères très stricts. Aujourd'hui, c'est devenu une véritable école de rigueur et de patience.

Avez-vous un compagnon à plumes particulier ?

Oui, mon perroquet Félix, une grande Alexandre que j'ai élevée à la main dès ses 10 jours. C'est ma mascotte, il parle, il me dit bonjour, il réclame des cacahuètes... Il n'a connu que moi. C'est une relation unique et très forte. Il a 7 ans aujourd'hui et peut vivre jusqu'à 50 ans.

À quoi ressemble une journée type chez vous ?

Le lundi, c'est le grand nettoyage des volières et des réservoirs. Les perruches à collier mangent des graines, donc je peux préparer à l'avance, mais le Lori demande des fruits frais chaque jour. J'ai aménagé tout mon extérieur pour leur confort : protections contre le vent, organisation des soins... C'est beaucoup de travail, mais aussi une passion. Ma plus grande satisfaction reste la naissance des petits, preuve que les parents se portent bien. Voir éclore des œufs et les jeunes grandir, c'est une vraie récompense.

Vous êtes à l'initiative du championnat national au Pellerin. Que représente cet événement pour vous ?

Un grand honneur ! Avec l'Association Nantaise des Amateurs d'Oiseaux (ANAO), nous avons déjà organisé des concours régionaux, mais jamais de cette ampleur. Quand la FFO nous a proposé, il y a déjà plus de 2 ans, d'organiser le championnat national, j'ai immédiatement pensé à ma ville, où je vis depuis 70 ans. La Municipalité a tout de suite accepté de nous accueillir et nous préparons depuis un événement exceptionnel : plus de 3 000 oiseaux, une trentaine de juges, une scénographie qui transformera totalement l'espace René-Cassin. Vous ne le reconnaîtrez pas !

Votre parcours a aussi été marqué par de nombreux titres...

Oui, j'ai eu la chance d'être deux fois champion du monde de Perruches à collier et plusieurs fois champion de France. En 2024, j'ai même été élu meilleur éleveur. Ce palmarès est une vraie fierté, la reconnaissance du soin et de l'amour que je porte à mes oiseaux. Beaucoup d'éleveurs me connaissent dorénavant d'ailleurs et viennent me voir pour acquérir mes spécimens.

Quel est votre plus grand souhait aujourd'hui ?

Que ce championnat soit une grande réussite ! C'est une formidable occasion de partager notre passion d'éleveur, de faire découvrir ces oiseaux magnifiques au grand public et de montrer que l'ornithologie est bien plus qu'un loisir : c'est un engagement de tous les jours.

INFOS PRATIQUES

Championnat national de la Fédération Française d'Ornithologie (FFO)

Samedi 25 octobre - De 9h à 18h

Dimanche 26 octobre - De 9h à 17h

TARIFS : 4€ - Gratuit pour les moins de 16 ans

> Espace René-Cassin

MUSIQUE

Le jazz s'invite au Pellerin !

L'association Jazz en Retz reprend du service pour une nouvelle saison musicale au café associatif « Au 3 francs 6 sous », lieu convivial bien connu des habitants. En effet, entre octobre 2025 et avril 2026, quatre rendez-vous jalonnent l'année, mêlant formation musicale, concerts et moments de partage autour du jazz et de l'improvisation.

Que vous soyez musicien débutant, amateur confirmé ou simple curieux, venez profiter de rendez-vous musicaux qui font battre le cœur du Pellerin au rythme du jazz !

Des stages accessibles à tous

Ouverts à tous les instruments et au chant, les stages d'improvisation jazz sont animés par le trompettiste Yannick Neveu, figure locale passionnée, et par le batteur Arnaud Lechantre qui interviendra lors de la session du 14 février.

Deux niveaux sont proposés :

- **Niveau I** (15h30–17h00) pour ceux qui souhaitent s'initier en douceur à l'improvisation ;
- **Niveau II** (17h00–18h30) pour les musiciens ayant déjà une pratique et désirant se perfectionner.

Dans une ambiance à la fois studieuse et détendue, les stagiaires travailleront sur des standards du répertoire jazz, l'écoute de styles variés, l'analyse harmonique et rythmique, ainsi que des ateliers collectifs. Le but : apprendre à se lancer, à dialoguer par la musique et à développer son propre langage musical.

Des concerts pour tous les goûts

Chaque samedi de stage se terminera par un concert à 19h30, ouvert au public, mettant en lumière des formations variées :

- **18 octobre 2025 : Quartet avec Rémi Hervo** (guitare)
- **20 décembre 2025 : Concert de Noël du Big Band Retz'N Jazz**
- **14 février 2026 : Quartet avec Nicolas Rousserie** (guitare)
- **11 avril 2026 : Quartet avec Irina Leach** (piano)

Et après... place aux jam's sessions !

À partir de 20h30, le café résonnera de l'énergie des jam sessions : des scènes ouvertes où amateurs et musiciens confirmés se retrouvent pour jouer ensemble, improviser et partager leur passion avec le public. Une occasion unique de voir naître la musique en direct, dans la spontanéité et la convivialité.

Tarifs : 175 € les 4 stages (concert + jam inclus)
ou 60 € la session

Infos et inscriptions au 06 87 29 28 35 ou à l'adresse yannick.neveu2@wanadoo.fr



Arnaud Lechantre

Batteur raffiné et passionné, Arnaud Lechantre a partagé la scène avec des figures majeures du jazz international comme Alain Jean-Marie, Rick Margitza, Eric Le Lann, Benny Golson ou Christian Escoudé. Il se produit sur de grandes scènes telles que le festival de Marciac ou celui de Tolède. Installé à Nantes, il multiplie les projets créatifs (Big Band Bleu Citron, Sunship Troopers, AWASE...) et se distingue par un jeu subtil et élégant.



Yannick Neveu

Yannick Neveu, trompettiste et passionné de Jazz Bebop a joué dans de nombreux grands ensembles (Magma, le gros cube, l'orchestre de Roger Guérin...) mais également dans des petites formations (Yannick Neveu Quartet ou trio d'hommage à Chet Baker...). Il a joué dans de nombreux festivals avec Emmanuel Bex, Ricardo Del Fra, Alain Jean-Marie, Geoffroy Tamisier, John Betsch...

Il enseigne la trompette ainsi que l'improvisation et dirige diverses formations jazz (quartet, big band) depuis de nombreuses années.

EXPOSITION

« Libres ! 1944-1947 »

À l'occasion du 80^{ème} anniversaire de la fin de la Seconde Guerre mondiale, les Archives de Nantes vous invitent à un véritable voyage dans le temps.

En effet, du 27 octobre au 17 novembre, découvrez l'exposition « Libres ! 1944-1947 », une fresque historique émouvante et instructive, installée en plein air, le long du quai Provost, pour ne jamais oublier.



*Bal de la Victoire, place du Commerce à Bouaye, le 8 mai 1945
© Collection Michel Gautier, Bouaye Histoire*

À travers une série de panneaux chronologiques, cette exposition itinérante vous plonge au cœur de l'histoire de la métropole nantaise, depuis les derniers mois de l'occupation allemande en 1944 jusqu'aux prémices de la reconstruction en 1947. C'est un récit vivant et poignant qui se dévoile au fil des pas : celui de la Résistance, de la Libération et du retour à la République.

Un travail d'archives...

Réalisée avec le concours des communes de Nantes Métropole et d'associations d'histoire locale, l'exposition met en lumière des archives rares, publiques et privées, certaines issues de la Grande Collecte nationale lancée pour commémorer les 80 ans de la Libération. Documents d'époque, photographies, témoignages et même planches de bandes dessinées donnent chair à cette période décisive de notre histoire.

Un voyage dans le temps...

Bien plus qu'un simple parcours historique, cette exposition hors-les-murs est une invitation au souvenir, un acte de transmission essentiel pour que les générations présentes et futures se rappellent le prix de la liberté. Alors, laissez-vous happer par ce voyage dans l'histoire, prenez le temps de vous arrêter, de lire, pour marcher dans les pas de celles et ceux qui ont reconstruit un avenir sur les ruines du conflit.

Plus d'infos sur <https://archives.nantes.fr>



MUSIQUE

Concert solidaire à l'église Notre-Dame

Le 16 décembre à 20h, l'église du Pellerin accueillera la 9^{ème} édition du Concert solidaire de Noël. Une nouvelle occasion de célébrer ce temps en musique dans l'harmonie et la paix, la joie et l'espoir de cette période de fin d'année et de les partager simultanément avec les Associations pellerinaises.

Cette année encore, musicalité et solidarité résonneront à l'unisson au "choeur" de l'église Notre-Dame.

En effet, tandis que le ténor Mikael Weill enchante la Nef de sa voix solaire et de ses aigus triomphants, le baryton Arnaud Kientz, révélera toute l'étendue de sa tessiture avec bravoure. La lumineuse soprano Inès Hubert-Chiché complètera ce trio opératique accompagné au piano par le fidèle et pédagogue Frédéric Jouannais.

Entre accordéon, guitare, piano, violoncelle, voix... du classique à la pop en passant par des improvisations de jazz fougueuses et brillantes, c'est un parcours musical joyeux qu'offriront avec passion et enthousiasme les très talentueux Vincent Dupas, Simon Morant, GUS, Guillaume Robert mais aussi les engagées de la 1^{ère} heure Bernadette, Catherine et les dernières arrivées Isabelle, Martine...

Une soirée hommage

Cette édition revêtra une émotion toute particulière. Nous aurons en effet une pensée profonde pour Paolo Castorina, musicien d'exception et fidèle compagnon du concert solidaire depuis sa création, qui nous a quittés cette année.

Saxophoniste, flûtiste et chanteur à la voix napolitaine inoubliable, Paolo a illuminé huit éditions de son talent immense et de sa générosité, touchant le cœur des Pellerinais bien au-delà de la musique.

Un hommage musical viendra honorer sa mémoire, pour que résonnent encore, dans l'église du Pellerin, l'éclat et la chaleur de son art.

Gratuit et ouvert à tous

Participation libre au profit du Bac à sable

Plus d'infos au 02 40 97 36 35



Capland, un événement féérique pour les enfants avant Noël !

Cette année, la magie de Noël prendra une toute nouvelle dimension au Pellerin avec la première édition de Capland, un événement féérique imaginé et organisé par l'association CAP ô Pellerin. Pensé comme un véritable royaume enchanté à destination des enfants – et des parents qui gardent une âme d'enfant – Capland promet une journée exceptionnelle placée sous le signe du rêve, de la joie et du partage.

Avec Capland, l'association des commerçants, artisans et professionnels de la commune du Pellerin CAP ô Pellerin entend offrir à la commune un Noël unique, festif et convivial !

**Rendez-vous samedi 6 décembre,
de 14h à 21h, à l'espace René-Cassin**

Pour l'occasion, la grande salle de sport Antoine Rigau deau se transformera en un véritable parc d'attractions éphémère. Un univers enchanté, des animations à foison : tout a été pensé pour faire briller les yeux des petits comme des grands !

Au programme : manège traditionnel, châteaux et jeux gonflables, renne mécanique, sculpteur de ballons, stands de maquillage... Une multitude d'activités attend les familles pour un après-midi inoubliable.

Gourmandises sucrées, surprises et ambiance festive seront également au rendez-vous pour plonger tous les visiteurs dans l'esprit de Noël.

Et pendant que les enfants jouent et s'émerveillent, les parents pourront flâner dans un petit marché de Noël installé sur place. Quelques artisans et créateurs locaux y proposeront leurs produits : vins, créations en tissu, objets faits main... Une sympathique opportunité de dénicher quelques idées cadeaux ou de s'offrir un moment de détente au cœur de l'effervescence festive.

Entrée : 5 €

**La véritable histoire du Père Noël,
un spectacle familial, drôle et participatif
pour petits et grands**

En parallèle des animations, la salle de spectacle de la Martinière accueillera un spectacle familial aussi drôle que touchant : « La Véritable Histoire du Père Noël », proposé par la compagnie Amuz'heures.

Sur scène, le duo des Mam'zèles revisitera avec humour et poésie la vie du légendaire bonhomme en rouge. Entre chansons, jeux avec le public, disputes espiègles et révélations historiques, ce spectacle participatif séduira petits et grands.

Deux séances seront proposées dans l'après-midi pour permettre à tous de découvrir les origines de Saint Nicolas... et de rire ensemble des idées farfelues de Vic et de la rigueur de Mel.

Séances à 14h30 et à 16h30

Tarifs : À partir de 10 €

Billetterie sur <https://www.helloasso.com/associations/cap-o-pellerin/evenements/>

Chaque entrée comprend un ticket de tombola avec à la clé un superbe lot d'une valeur de 500 €.

**Pour plus d'infos ou pour proposer votre aide
en tant que bénévole, contactez l'équipe de Cap Ô Pellerin
à l'adresse noelcapopellerin@gmail.com**



MARCHÉ DE NOËL

La magie de Noël s'invite sous les halles

Dimanche 7 décembre, le marché de Noël de la ville sera de retour pour le plaisir des petits comme des grands ! En effet, à cette occasion, les halles se transformeront, de 10h à 18h, en un véritable village de fête, rempli de couleurs, de saveurs et de surprises ! Entre échoppes de créations uniques, spectacles de rue, gourmandises et un invité d'honneur tout droit venu du pôle nord, le cocktail de Noël s'annonce bien savoureux !

Dès 10h, sous les halles décorées, près d'une vingtaine de commerçants et artisans vous accueilleront pour vous proposer leurs produits et créations, comme de belles décorations pour embellir vos fêtes. De quoi trouver de jolies attentions à offrir... ou à s'offrir !

Entre deux emplettes, vous pourrez faire une pause conviviale autour d'un vin chaud ou d'un chocolat chaud, proposés par l'association Un pas de plus, engagée dans la lutte contre le cancer pédiatrique. Pour les plus gourmands, une tartiflette généreuse sera servie sur place ou à emporter.

Un invité très attendu arrivera à 14h30 : le Père Noël lui-même !

Comme l'année passée, il fera une entrée spectaculaire en débarquant... par le bac de Loire ! Les enfants sont invités à venir l'accueillir nombreux sur les quais, puis à l'accompagner en fanfare jusqu'aux halles.

Là, sous le grand sapin, petits et grands pourront partager un moment magique : discuter, prendre une photo et allumer tous ensemble les lumières du sapin de Noël.

Une journée d'animations haute en couleurs

Tout au long de la journée, une compagnie artistique fera vibrer les halles et émerveillera le public de ses animations festives.

Enfin, à 16h30, la Ville offrira un chaleureux goûter de Noël avec chocolat chaud et brioches pour faire une pause douce et conviviale au cours de cette belle journée.

Les enfants décorateurs du sapin de Noël

Cette année, les plus jeunes seront aussi les artistes du marché ! Toute la journée, chaque enfant pourra accrocher sa propre décoration sur le grand sapin. Pour cela, il leur suffira de venir avec une petite création maison (boule décorée,

boule à vœux, étoile en carton, guirlande de papier, etc.).

Ainsi, le sapin, qui restera tout le mois de décembre sur le parvis des halles, brillera non seulement de lumières, mais aussi de toutes les petites attentions offertes par les enfants de la ville.



Cher Père-Noël...

Dès le début du mois de décembre, les enfants pourront écrire et envoyer leur liste au Père-Noël, grâce aux deux boîtes aux lettres installées sur la place du Commandant l'Herminier et près de la médiathèque George-Sand !

Le courrier y sera régulièrement relevé par les services techniques de la ville, puis transmis à la Poste pour une ré-expédition par "pôle express" au secrétariat du Père Noël !

Année de la jeunesse et du sport

*Meilleurs
vœux*

2026

DIMANCHE
7 DÉCEMBRE

10h - 18h

Marché
de NOËL



BAR
RESTAURATION
ANIMATIONS

SOUS LES HALLES - Rue Sourdille

SOGEMAR



Réception des vœux du Maire
et du Conseil municipal
aux habitants et
aux acteurs économiques
vendredi 9 janvier 2026,
à 18h30

Espace René-Cassin
(rue de la Jouardais).