

# Les nouvelles du **PELLERIN**

Votre **lien** avec l'**info municipale**



**DOSSIER**  
*Le sport Pellerinais  
à l'honneur !*





## SOMMAIRE

RETOUR EN IMAGES

4/5

DOSSIER :  
LE SPORT LOCAL  
EN LUMIÈRE

6/9

LIBRE EXPRESSION

10

BOUGER

11/13

AGENDA

14/15

IL ETAIT UNE FOIS...

16/17

VIE ÉCONOMIQUE

17/19

JEUNESSE

19

AU QUOTIDIEN

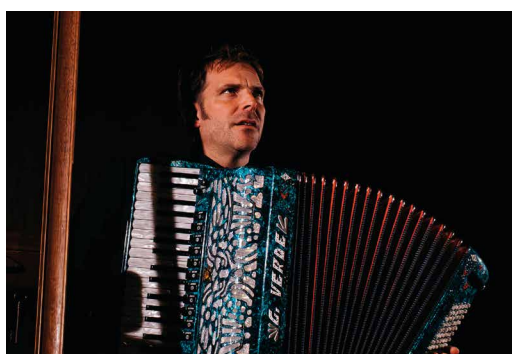
20/22

SOLIDARITÉ

23/25

PARTICIPER

26/27



Les nouvelles du  
**PELLERIN**

**Directeur de la publication** : François de Laujardière, Maire.

**Rédacteur en chef** : Paul Brounais, adjoint au Maire.

**Conception, réalisation, photos** : Stéphanie Bodinier.

**Rédaction** : Stéphanie Bodinier.

**Crédits photos** : Archives municipales, Adobestock, Pixabay, Fotolia, Autrefois Le Pellerin, Grégory Sachs, Judo Le Pellerin Tennis de Table Club Pellerin, Lau'danse, Football Club Basse Loire, Compagnie du Bocage, Les Petits Bolides Pellerin, Amcale Laïque du Pellerin, Hélène Calvès, Clément Cortial, Matthias Blanloeil, Julien Roche, Résidence Simon Ringard, Orchestre Café de Paris.

**Impression** : Offset 5, Rezé. Ce magazine est imprimé sur du papier issu de forêts gérées durablement et en encres végétales.

**Diffusion** : Andégave communication

**Bimestriel. Tirage** : 2800 exemplaires.

**Dépôt légal** : À parution.

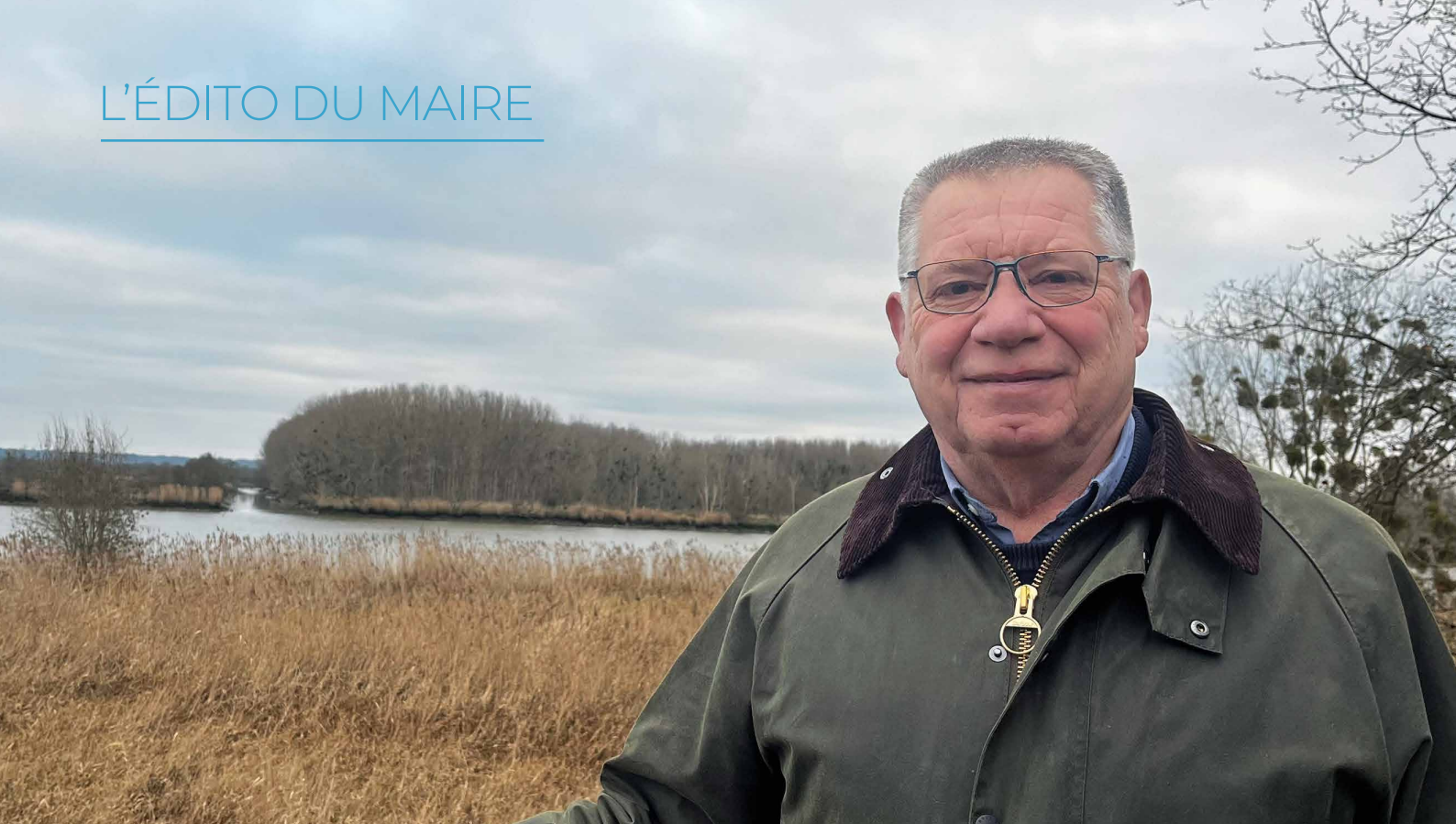


**Vous souhaitez publier  
dans le magazine  
municipal ?**

Pour une publication dans le prochain magazine municipal **Les Nouvelles du Pellerin**, merci d'en faire la demande auprès du service communication de la ville à l'adresse :

**info@ville-lepellerin.fr ou au 02 40 97 58 93**





Métairie, Monsieur  
Chers concitoyens

**Le début de l'année 2026 coïncide avec la fin imminente des travaux de réaménagement de la place du Commandant l'Herminier, engagés par Nantes Métropole depuis l'été 2025.**

Ce projet structurant permet de redonner à cet espace incontournable du Pellerin, un rôle plus lisible dans la vie quotidienne de la commune. En effet, pensée comme une interface entre la ville et la Loire, la place offrira désormais un cadre renouvelé, plus végétalisé, plus accessible et plus favorable aux mobilités douces, aux rencontres et aux usages partagés, tout en préservant son environnement naturel et patrimonial.

**Ce numéro du magazine municipal permet également de rappeler l'importance du travail collectif qui accompagne la mise en œuvre des politiques publiques locales.**

La commune peut compter sur l'engagement constant des agents municipaux, des élus, des partenaires institutionnels, des associations et des acteurs économiques, qui contribuent chaque jour au fonctionnement des services, à l'animation du territoire et à la qualité du cadre de vie. Je tiens à travers ce dernier éditorial à saluer leur investissement.

**La vie communale repose aussi sur l'implication des habitantes et des habitants.**

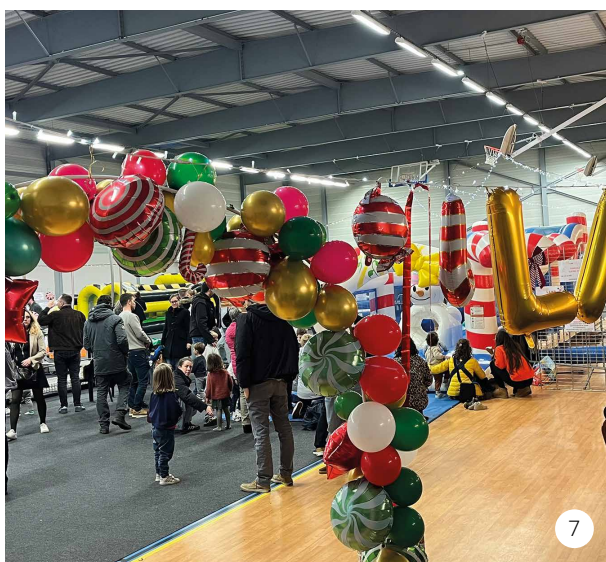
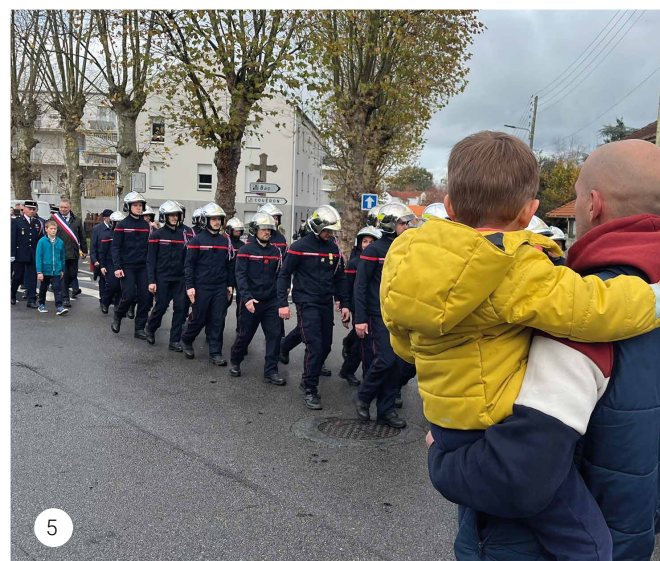
Par leur participation aux temps d'échanges, aux initiatives locales et aux projets partagés, les Pellerinaises et les Pellerinains prennent part à la construction du cadre de vie et au dynamisme de la commune. Cette attention portée à l'intérêt général est un élément essentiel du lien démocratique local.

L'année 2026 sera d'ailleurs marquée par les élections municipales prévues au mois de mars. Ce rendez-vous démocratique constitue un temps fort de la vie locale. Le droit de vote est un droit fondamental et un moyen essentiel pour chacune et chacun de s'exprimer et de participer aux choix qui concernent l'avenir de la commune.

**Enfin, en ce début d'année, je souhaite bien sûr adresser à toutes et à tous mes meilleurs vœux pour 2026.**

François de launferrière





**1 - Les 25 et 26 octobre**, le Pellerin a accueilli le 31<sup>e</sup> championnat de France ornithologique. Plus de 2 000 oiseaux venus des quatre coins du monde étaient réunis, offrant un spectacle fascinant de couleurs, de chants et de diversité. Un rendez-vous qui a déplacé un très grand nombre de passionnés et de curieux, émerveillés par la beauté de nos amis à plumes.

**2 - Du 27 octobre au 17 novembre**, l'exposition "Libres ! 1944-1947", installée en plein air le long du quai Provost, a permis aux passants de replonger dans l'histoire nantaise, des derniers mois de l'Occupation à la reconstruction de l'après-guerre.

**3 - Mardi 11 novembre**, vous avez été très nombreux à venir pour rendre hommage aux soldats morts pour la France.

Le cortège, au départ du parvis de la Mairie, était accompagné de véhicules militaires anciens de l'association de Collectionneurs de Véhicules Militaires Anciens de Vertou, offrant un moment solennel empreint d'histoire, de mémoire et de respect.

**4 - Mardi 11 novembre**, la Municipalité a inauguré un carré militaire au sein du cimetière du 11 Novembre, affirmant sa volonté de rendre hommage à celles et ceux qui ont donné leur vie pour la France.

**5 - Samedi 15 novembre**, les sapeurs pompiers du Pellerin ont célébré la Sainte-Barbe. Une cérémonie mêlant solennité et convivialité, mais aussi un moment de reconnaissance pour saluer l'engagement et le courage de celles et ceux qui œuvrent chaque jour pour notre sécurité.





**6 - Samedi 29 novembre**, quinze familles d'enfants nés en 2024 ont participé à la plantation symbolique d'un érable, ainsi qu'à la mise en terre de bulbes de jonquilles, dans le cadre de l'action « Des naissances, un arbre ». Cette action vise à maintenir un engagement en faveur de la biodiversité.

**7 / 8 - Les 6 et 7 décembre**, la commune a accueilli la première édition de Capland de CAP ô Pellerin, proposant animations et spectacle familial et le traditionnel Marché de Noël sous les halles, réunissant artisans et animations.

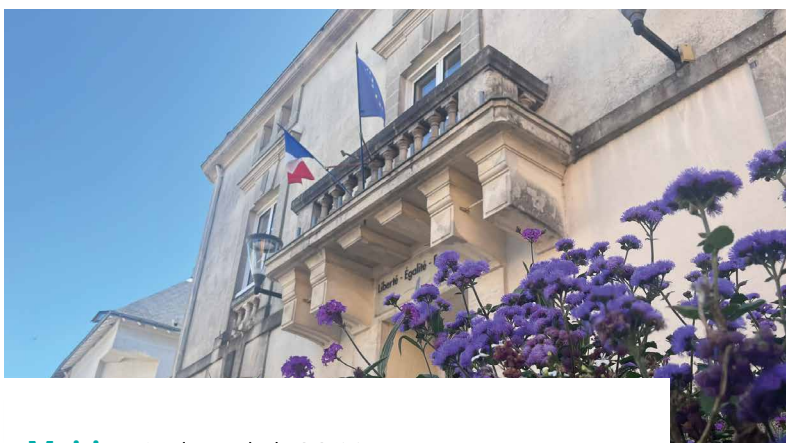
**9 - Mardi 16 décembre**, plus de 1800 euros ont été récoltés pour l'association Le Bac à sable lors du Concert solidaire de Noël à l'Eglise Notre-dame.

## Naissances

Violette FAUQUEZ (10/10), Louise YOU (13/10), Liah HUVELIN (11/12).

## Décès

Georges BRIAND (08/10), Pierre CHAUVET (09/10), Marie TOUGERON, veuve AVRIL (13/10), Annick BERLIVET, veuve MEUDEC (13/10), Josette GIRAUDET, veuve LECLESVE (01/11), Rachel VINET (06/12), Claude BARBEREAU (13/12), Claude HATTON (15/12), Joseph RONDEAU (20/12), Lydie LE PILEUR, épouse ROBREAU (23/12), Monique LAVIDALIE, veuve GRANET (25/12).



**Mairie** - 1, place de la Mairie

☎ **02 40 04 56 00**

• Lundi > Vendredi : 9h - 12h / 14h - 17h30

**La Mairie reste ouverte jusqu'à 18h le mardi**

**Mairie annexe / France services**

Allée George-Sand

☎ **02 40 05 69 81**

• Lundi, mardi, mercredi et vendredi : 9h - 12h30

• Jeudi : 9h - 12h30 / 14h - 18h30

**Médiathèque George-Sand** - Allée George-Sand

☎ **02 51 79 81 90**

• Mardi : 14h30 - 19h

• Mercredi et vendredi : 10h - 13h / 14h30 - 18h

• Samedi : 10h - 13h / 14h30 - 17h

► **Médecins et ambulances : 15**

► **Cabinets infirmiers :**

> **Cabinet de l'Enclos**

8, rue de l'Enclos - **02 28 01 08 58**

> **Cabinet infirmier**

31, rue du Port Chassé - **02 40 04 56 10**

► **Pharmacies de garde : 32 37**

► **Vétérinaire : 02 40 04 64 23 (Dr. Lisner)**

► **Dentistes de garde : [www.cdodc44.fr](http://www.cdodc44.fr)**





## DOSSIER

# Le sport Pelleriniais à l'honneur

Cette année encore, le Pellerin peut être fier de ses clubs et de ses talents. Qu'il s'agisse du tennis de table, du football, de la danse ou des arts martiaux, nos associations ont brillé sur les terrains, les tatamis et les plateaux, parfois jusqu'aux plus hauts niveaux de compétition.

Avec des résultats nationaux, des jeunes en pleine ascension, des entraîneurs et bénévoles passionnés, et une dynamique toujours plus forte, le sport local affirme son rôle essentiel : un moteur d'éducation, de valeurs et d'épanouissement pour toutes les générations.

**Ce dossier revient sur plusieurs associations qui font rayonner notre commune et dont l'énergie, la réussite et l'engagement méritent d'être salués.**

### **Un tissu associatif particulièrement dense**

Avec près de 80 associations implantées sur son territoire, dont un tiers consacré au sport, la commune s'appuie sur un réseau structuré qui participe activement au rythme de la vie locale. Cette diversité d'acteurs offre aux habitants un large choix de disciplines, des pratiques douces aux sports plus engagés. Chacun peut ainsi trouver une activité adaptée à ses envies, à son âge ou à son niveau.

### **Une offre sportive qui favorise l'accès pour tous**

L'ampleur du panel proposé joue un rôle déterminant : plus l'offre est variée, plus il devient facile pour les habitants de s'initier, de reprendre une activité ou de découvrir de nouvelles pratiques. Cette pluralité permet également de répondre à des objectifs différents — entretien physique, bien-être, loisirs ou performance — et contribue à la vitalité sociale du territoire.

### **Les bienfaits reconnus de la pratique sportive**

Les effets positifs du sport sont aujourd'hui largement établis : amélioration de la condition cardio-respiratoire, renforcement musculaire, réduction du stress, meilleure qualité de sommeil et soutien au bien-être mental. Sur le plan collectif, la pratique sportive constitue aussi un espace de rencontres, de partage et de cohésion, renforçant les liens au sein de la commune.

### **Des équipements adaptés pour soutenir les pratiques**

Pour accompagner cette dynamique, la commune met à disposition plusieurs équipements et espaces sportifs : gymnases, terrains de plein air, salles spécialisées... Ces infrastructures permettent d'accueillir les disciplines dans de bonnes conditions et constituent un élément essentiel du paysage sportif local, facilitant la pratique régulière pour l'ensemble des habitants.



## ARTS MARTIAUX

### Judo Le Pellerin

Avec plus de 200 licenciés, le club de Judo du Pellerin continue de s'imposer comme l'une des associations sportives des plus dynamiques. Porté par une forte demande et des résultats sportifs en constante progression, le club a ouvert pour cette saison 2024-2025 de nouveaux créneaux, comme de nouveaux cours destinés à tous les profils et affiche des résultats probants au niveau national !

Aux côtés de son équipe d'animateurs fédéraux bénévoles, Jean-Marc Bayard, professeur de judo et de self-défense / jujitsu, continue de transmettre son expertise avec passion.

Bénévole aux Jeux olympiques et paralympiques de Paris 2024, il apporte au club une expérience précieuse, empreinte de l'esprit olympique. La rentrée 2024 a également été marquée par l'arrivée du nouveau professeur Nathan Laidet et la mise en place d'un cours de Taïso – une pratique douce de préparation physique venue du Japon, accessible à toutes et tous.

#### **Le judo et le jujitsu : deux disciplines complémentaires**

Né au Japon, le judo est un art martial basé sur la projection, le contrôle et la chute. Il enseigne l'efficacité technique autant que le respect, la maîtrise de soi et la progression personnelle. Sport olympique, il se pratique à tous les âges, en loisir ou en compétition, et développe aussi bien le corps que l'esprit.

Le jujitsu, également issu des traditions martiales japonaises, se décline en plusieurs formes sportives : le Jujitsu Combat, qui combine percussions, projections et immobilisations et le Ne-waza, discipline centrée sur le combat au sol et les techniques de soumission.

Ces disciplines, complémentaires du judo, permettent aux pratiquants de développer une palette technique complète, adaptée aussi bien à la compétition qu'au self-défense.

#### **Des résultats remarquables sur la scène nationale**

Cette année encore, plusieurs judokas et jujitsukas pellerinains se sont distingués au plus haut niveau, portant fièrement les couleurs du club pellerinain lors des Championnats de France.

**En judo**, Maxence Chombart de Lauwe a signé une performance prometteuse en prenant la 9<sup>e</sup> place du Championnat de France cadets espoirs en -81 kg. Une belle récompense pour ce compétiteur qui confirme sa progression et son sérieux sur les tatamis.

**En jujitsu combat**, plusieurs athlètes pellerinains ont également porté haut les couleurs du club. Simon Boutet s'est distingué avec une qualification aux Championnats de France cadets et juniors en -62 kg, un parcours solide qui témoigne d'une

saison particulièrement aboutie. Dans la même catégorie, Emrys Courtois a lui aussi décroché sa place au Championnat de France juniors, confirmant sa montée en puissance.

Arthur Perron a vécu une année riche en résultats, ponctuée de deux 9<sup>e</sup> places aux Championnats de France : d'abord chez les juniors, puis chez les seniors, tous deux en -69 kg. Un double classement de très haut niveau face à des adversaires expérimentés. Chez les plus de 94 kg, Julien Micheau a également brillé en décrochant la 9<sup>e</sup> place du Championnat de France seniors.

Enfin, **en jujitsu ne-waza**, discipline centrée sur le combat au sol, les compétiteurs du club n'ont pas démerité. Simon Boutet a confirmé sa régularité en se qualifiant pour le Championnat de France cadets en -62 kg, tandis qu'Arthur Perron a décroché une nouvelle 9<sup>e</sup> place au Championnat de France juniors en -69 kg.

#### **Autant de résultats qui témoignent du travail mené au sein du club et du potentiel de ses jeunes athlètes.**

Le judo et le jujitsu, loin de se résumer à la compétition, sont ici des écoles de respect, de maîtrise de soi et de dépassement personnel, valeurs dans lesquelles s'inscrit pleinement le judo club Le Pellerin depuis des années.

Le club poursuit aujourd'hui son développement, guidé par un enthousiasme partagé : celui de faire rayonner le sport et la formation de la jeunesse pellerinaise.



Les enseignants du club Judo Le Pellerin



## TENNIS DE TABLE

# TTCP : une saison exceptionnelle et une nouvelle dynamique

Fort de 52 ans d'existence, le Tennis de Table Club Pellerinais continue d'écrire une belle histoire sportive. Avec 114 licenciés, dont plus de la moitié de jeunes, le club connaît cette année une progression spectaculaire de 30 % de ses effectifs.

Une croissance portée notamment par les actions menées auprès des écoles primaires et par l'engouement national suscité par les performances françaises aux Jeux Olympiques 2024.



Avec sa volonté de transmission, son énergie collective et sa progression constante, le TTC Pellerinais demeure l'un des acteurs majeurs du sport local.

Le club compte huit équipes seniors, trois équipes jeunes et quatre équipes vétérans, sans oublier des pratiquants loisirs et une belle intégration du handisport avec Jacqueline Serenne, qui évolue au sein d'une équipe mixte regroupant joueurs valides et sportifs fauteuil.

### Des résultats et une dynamique impressionnante

Sur le plan sportif, la saison 2024/2025 a été couronnée de succès. Toutes les équipes se sont maintenues, et l'équipe 1 seniors a décroché le titre de champion de Régionale 3, accédant ainsi à la Régionale 2. L'équipe vétérans engagée au plus haut niveau départemental termine quant à elle sur une très belle 3<sup>ème</sup> place.

### Cette dynamique s'illustre aussi par plusieurs figures représentatives du présent et de l'avenir du club

#### François Quatrevaux



Ancien joueur numéroté au niveau national, François a rejoint le club cette saison. Son arrivée a permis au groupe fanion de franchir un cap, grâce à son expérience, son état d'esprit et ses qualités de jeu.

**Marius Masselin**, à seulement 9 ans, fait déjà partie des meilleurs joueurs régionaux de sa catégorie. Sélectionné au pôle départemental et en équipe des Pays de la Loire, il a participé en décembre dernier aux Internationaux Jeunes de la Région Est réunissant six nations.



#### Redwan Martineau et Ewen Guillou

18 ans, ont quant à eux débuté cette année une formation d'arbitrage sous l'impulsion de Gaëtan Phelippeau. Une belle preuve d'engagement et de participation à la vie du club.

## DANSE

# Lau'danse jusqu'aux championnats nationaux

L'association s'est récemment illustrée au niveau national à la sélection de son groupe de modern jazz pour le concours "Regards chorégraphiques" de la Fédération française de Danse. Une reconnaissance pour le travail mené tout au long de l'année par sa chorégraphe, Laurence Gavard, et ses danseuses.

Fondatrice de l'association, Laurence Gavard transmet depuis de nombreuses années sa passion à travers des cours de zumba, bungee, pilates, gymnastique et danse modern jazz. Avec énergie et exigence, elle encadre notamment un groupe intergénérationnel de danseuses âgées de 8 à 50 ans, rassemblées par le même désir de créer et de progresser.

Cette année, une quinzaine d'entre elles ont participé au concours Regards chorégraphiques. Sélectionnées aux étapes départementale, régionale puis nationale, elles ont présenté en juillet 2025, leur chorégraphie « Intégration », une création inspirée d'une histoire vraie. En effet, en choisissant de raconter le parcours réel d'une danseuse du groupe, victime de harcèlement en raison d'un handicap à la main, Laurence a, à travers des



## FOOTBALL

### FCBL : un club en pleine expansion

Avec plus de 400 licenciés, le Football Club Basse Loire poursuit sa croissance avec enthousiasme. Le club, ouvert à toutes les catégories – des Baby Foot dès 3 ans jusqu'aux vétérans – affiche une vitalité remarquable, tant dans sa structuration que dans ses résultats sportifs.

Sur les terrains, deux équipes seniors féminines et deux équipes seniors masculines portent haut les couleurs du club. L'équipe première féminine évolue au plus haut niveau régional, une performance remarquable pour une structure amateur de notre territoire. L'équipe réserve féminine joue également au meilleur niveau du district 44, confirmant la qualité du travail mené depuis plusieurs saisons.

Chez les jeunes, une équipe U13 évolue en élite départementale, symbole de la formation interne et de la montée en compétences progressive des effectifs. De manière générale, les seniors masculins et féminins enchaînent depuis deux à trois ans de très beaux parcours en coupe.



Le club s'appuie également sur une nouvelle organisation, portée par un changement de présidence cette année et par une ambiance chaleureuse associant esprit d'équipe, proximité et passion. L'avenir se construit aussi auprès des plus jeunes, le club proposant notamment des interventions en milieu scolaire, avec une priorité d'ouverture vers les filles afin de renforcer encore les effectifs féminins.

Le FCBL peut aussi compter sur la compétence de jeunes éducateurs comme Elliott Orain, prometteur et déjà très investi dans la formation. Le développement passe également par l'arbitrage, et le club n'est pas en reste : Christophe, Maëva et Valentin Briand représentent la structure sur les terrains, Valentin ayant même été qualifié pour le dernier tour du quiz national de la Coupe de France des Arbitres La Poste.

#### Au-delà du terrain

Enfin, le Football Club Basse Loire cultive sa convivialité en dehors des terrains, à travers tournois, soirées, animations et rendez-vous associatifs ouverts à tous. Une manière de rappeler que le sport est aussi un espace de rencontre, d'amitié et de partage.

**«Sans nos bénévoles et partenaires, rien ne serait possible»** précise le nouveau président du club, Ludovic Thorin.

#### Le Canaris Tour a fait escale au FC Basse Loire !

Le mercredi 19 novembre, le FC Basse Loire a eu l'honneur d'accueillir une étape du Canaris Tour, une initiative portée par le FC Nantes dans le cadre du programme Cap Jaune et Vert.

L'objectif ? Renforcer les liens entre le club professionnel et les acteurs du football amateur, tout en offrant des moments uniques aux jeunes licenciés.

Au programme : des ateliers avec les joueurs professionnels, des ballons et des tee-shirts offerts, des dédicaces et de nombreux échanges entre nos jeunes amateurs et les professionnels du FC Nantes.

**Une journée inoubliable pour les jeunes passionnés !**



l grâce  
ncours  
danse.  
'année

mouvements et enchaînements de danse, offert au jury un spectacle chorégraphique fort.

**"Cette expérience restera marquante pour toutes les participantes. La cohésion du groupe, la qualité du travail accompli, ainsi que l'émotion de voir certaines mères danser sur scène aux côtés de leurs filles, ont rendu le moment encore plus symbolique"** souligne la chorégraphe.

Au-delà du concours, Lau'danse poursuit sa mission : rendre la danse accessible, encourager la créativité et offrir un espace où chacun peut trouver sa place. Par la diversité de ses cours et son engagement dans des projets ambitieux, l'association contribue activement à la vitalité culturelle et sportive de la commune.



# LA LIBRE EXPRESSION DES GROUPES

## *Alternative Ecocitoyenne Pellerinaise*

Le mandat s'achève. Ce fut 6 ans d'échange, de débat, de rencontre au service de la commune. Nous avons défendu, au mieux, à partir de notre position minoritaire, des propositions en faveur de la justice sociale et de l'écologie trop rarement mises en œuvre.

S'ouvre maintenant la campagne pour les élections municipales.

Nous souhaitons vous inciter à y voter. Chaque voix compte. Ne laissez pas les autres décider pour vous. Les choix pour la commune seront ceux de la prochaine majorité.

Nous souhaitons aussi vous inviter à participer aux réunions publiques. Il est important de se faire entendre, de proposer ses idées, de participer à ce moment de vie démocratique.

Pour finir, n'hésitez pas à vous engager sur une liste électorale. Cela peut faire peur mais c'est plus enrichissant qu'effrayant. Chacun de nous peut en témoigner. Pensez que chaque élu, aussi expérimenté qu'il soit, a débuté un jour, a bafouillé lors de sa 1ère intervention et en est sorti fier d'avoir réussi. Alors n'hésitez pas à franchir le pas.

Quant aux probables procès en inexpérience des nouvelles listes que nous entendons souvent, sachez que tous les élus s'appuient sur la compétence des services communaux et préfectoraux et que tous ont un jour appris. Pas de crainte.

Très bonne année. Santé et bonheur

## *Un Nouvel Élan pour le Pellerin*

En ce début 2026, nous vous souhaitons une belle et heureuse année pour vous et vos proches.

2026 verra la fin de notre mandat. Notre engagement a été sans faille depuis 6 ans. Nous avons défendu les valeurs sociales et humanistes pour lesquelles nous nous sommes engagés : avec force et conviction, en étant constructifs, respectueux des personnes, des idées et de l'intérêt des Pellerinais.

Nous avons été écoutés, parfois. Associés, pas toujours. Nous aurions aimé plus de transparence, certains dossiers arrivants « bouclés », certaines informations passées sous silence. Nous n'étions pas venus pour faire de la figuration, nous n'avons pas manqué de le dire, sans agressivité mais avec fermeté.

2026 sera l'année des élections municipales. Pour cela, des habitant.e.s doivent accepter de travailler ensemble pour se mettre au service de l'intérêt général. Nous vous encourageons à participer, c'est le fondement de la démocratie.

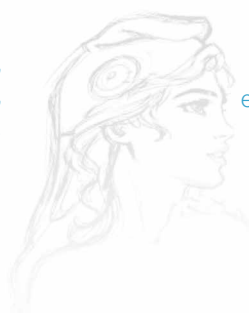
Puis, viendra le temps du choix. Nous vous invitons à comparer les différents programmes dans le détail, à en apprécier l'ambition, la faisabilité, mais aussi la méthode de travail. Serez vous associés, écoutés, pris en compte ?

C'est le moment de vous remercier pour nos échanges, votre confiance et votre soutien. C'est ce qui nous a permis de tenir le cap. Nous souhaitons le meilleur pour Le Pellerin.

## *Le Pellerin, notre lien*

**En raison de la  
période de réserve électorale,  
la liste de la majorité  
a fait le choix de  
s'abstenir de toute publication  
dans les colonnes de libre expression.**

Emmanuel Labarre, Jean-Michel Moussu,  
Christelle Delerue, Christian Dréan,  
Anne Péresse et Nicolas Lécureuil.



Françoise Paquet  
et Jean-Luc Michenot.

Cécile Mériadec, Paul Brounais, Sylvia Brizard,  
Pascal Monnié, Brigitte Dousset, Jean-Luc  
Bihan, Valérie Lallemand, Philippe Berthou,  
Thibault Goupil, Adélaïde Fourage, Alain  
Le Coz, Jacky Plaineau, Jean-Luc Lécuyer,  
Monique Serot, Virginie Merlet, Patricia Teillet,  
Thomas Le Cam, Mathilde Kerfourn,  
Christian Amprou et Matthieu Dabin.





## SEMAINE VERTE 2026

# Concours photo : Captez l'essence du vivant !

Chaque année, Le Pellerin se met au vert ! Fidèle à son engagement en faveur de la nature et de la transition écologique, la Ville organise la Semaine Verte, un rendez-vous désormais bien ancré dans la vie locale. Pour sa 5<sup>ème</sup> édition, du 18 au 25 mai 2026, l'événement mettra une nouvelle fois à l'honneur la biodiversité, les paysages et le lien qui nous unit au monde vivant.

**Dès à présent, pour lancer cette semaine dédiée à la nature, la Ville propose à tous les Pellerinais de participer à un concours photo sur le thème « VIVANT »**

La nature du Pellerin regorge de vie, visible ou discrète : le frémissement d'une feuille au vent, le vol léger d'un oiseau, la majesté silencieuse d'un arbre, la fragilité d'un champignon, ou encore la complicité entre les humains et leur environnement. C'est cette vitalité que la Ville invite à célébrer à travers le regard des habitants. Que vous soyez photographe amateur, promeneur attentif ou simple curieux, prenez le temps d'observer, d'explorer et de capter ce que le vivant vous inspire. Chaque cliché, au-delà de sa beauté, témoignera de la richesse des milieux naturels du Pellerin et de la relation que nous entretenons avec eux.

### **Un concours ouvert à tous**

Le concours est gratuit et ouvert à tous les photographes amateurs, qu'ils participent seuls, en famille, entre amis, en classe ou au sein d'une association.

**Une seule condition : que la photo soit prise sur le territoire du Pellerin, dans le respect de la nature et des êtres vivants.**

Chaque participant pourra proposer une seule photo, au format image haute qualité, accompagnée d'un titre accrocheur, de 60 caractères maximum, et du lieu de la prise de vue.

**Les candidatures sont à envoyer avant le 6 avril 2026 à minuit à l'adresse [transitionecologique@ville-lepellerin.fr](mailto:transitionecologique@ville-lepellerin.fr) \***

*\* par mail si le fichier fait moins de 10 Mo,  
ou via WeTransfer pour les fichiers plus volumineux.*

**Le bulletin de participation est disponible dans les accueils municipaux ou sur le site de la ville : [www.ville-lepellerin.fr](http://www.ville-lepellerin.fr).**

### **Des regards à découvrir et à partager**

Les clichés seront exposés à la médiathèque du Pellerin du 15 au 29 avril 2026, où le public sera invité à voter pour ses photos préférées. Ce moment convivial permettra à chacun de découvrir la diversité des visions et des sensibilités autour du thème du vivant.

Les résultats seront proclamés le mardi 19 mai, et les photos retenues seront ensuite exposées en plein air, en grand format (60 x 45 cm), pour un bel hommage à la nature pellerinaise.

À l'issue de l'exposition, les participants pourront récupérer leurs tirages agrandis, souvenirs durables de leur regard sur le vivant.

### **Vers une semaine verte inspirante**

Ce concours marquera le point de départ d'une Semaine Verte 2026 pleine de promesses. En effet, tout au long de la semaine du 18 au 25 mai 2026, de nombreuses animations, ateliers et rencontres viendront rythmer la vie communale autour des valeurs de respect, de partage et de transition écologique.

**Une belle occasion de redécouvrir notre environnement, de s'émerveiller devant la nature qui nous entoure... et, pourquoi pas, de s'engager un peu plus pour les préserver !**



## THÉÂTRE

# Florentin : Et vous, c'est quoi votre œuvre coup de foudre ?

Samedi 7 février à 20h30, l'Espace René-Cassin accueillera Florentin, le nouveau spectacle de Simon Morant. Le comédien, musicien et metteur en scène pelleriniais y invite le public à suivre une quête intime et autobiographique, née d'un bouleversement artistique vécu à 18 ans. Un seul en scène musical, délicat et lumineux sur la capacité qu'a la culture à faire se rencontrer les gens et sur ce que l'art peut parfois provoquer en nous.

Co-signée avec Frédéric Pradal, cette création est née d'une expérience bouleversante vécue par le comédien à l'âge de 18 ans. Une véritable déflagration artistique, intime et fondatrice, qui l'a accompagné pendant vingt ans avant de devenir matière de spectacle.

### Un coup de foudre... pour un tableau

Tout commence à Dinan, en 1997. Simon entre dans une galerie et découvre un tableau représentant un homme prénommé Florentin. Une œuvre qu'il ne peut acheter, mais qui le touche profondément.

**« Je me suis retrouvé face à une œuvre qui m'a subjugué et dont je ne pouvais détourner mon attention »,** confie-t-il.

Sur les conseils du galeriste, il fait la connaissance du peintre. Une soirée, des échanges passionnés, une nuit un peu folle... Une rencontre artistique qui deviendra un point de bascule. Un fil invisible se tisse alors entre Simon, le tableau et l'artiste. Vingt ans plus tard, devenu artiste accompli à son tour, il décide de revenir sur les traces de cette œuvre qui l'a tant marqué.

**« Une œuvre peut nous accompagner toute une existence... même si personne ne la voit tout à fait de la même façon. Dans Florentin, j'ai mis tout ce qui me porte depuis vingt ans : le théâtre, la musique, l'art et cette envie de parler des rencontres qui changent une trajectoire »** explique Simon.

### Un seul en scène musical... à plusieurs tableaux

Sur scène, le comédien joue, chante, se met au piano ou à l'accordéon et partage une histoire qui parlera sans doute à chacun différemment. Récit, silences, musique, chant, humour et émotions se répondent dans une mise en scène qui lui est propre : poétique, presque romanesque, où l'on sent l'influence des rencontres et des hasards.

Avec Florentin, Simon Morant signe un spectacle lumineux, sincère et accessible, qui interroge la place de l'art et de la

culture dans nos vies, avec délicatesse et profondeur. Une pièce qui ne cherche pas à tout expliquer, mais qui invite chacun à se poser la question : Et moi... y a-t-il une œuvre qui m'a marqué ?

### Un artiste pelleriniais engagé dans sa ville

Installé au Pellerin depuis plus de dix ans, Simon Morant est une véritable « palette vivante » : comédien, musicien, chanteur, metteur en scène, professeur de théâtre. Passionné par la transmission, il anime l'atelier théâtre de l'Amicale Laïque et s'investit activement dans la vie culturelle locale à travers les événements de L'Art à la Pell', Les Pellerinez, ou encore Au 3 francs 6 sous, où résonne régulièrement sa fameuse chanson du samedi midi.

Il est à l'origine de la troupe de théâtre associative Si les mots, puis fonde en 2024 sa compagnie professionnelle La Note, alors même qu'il écrit et met en scène Florentin.

**« La Note a été créée pour porter mes projets et en particulier celui-ci, qui fonde l'univers de la Compagnie »**

### À NOTER / INFOS PRATIQUES

**20h :** Ouverture de l'Espace René Cassin

**20h30 :** Spectacle "Florentin" Simon Morant-Cie la Note

► **Tarifs : 10 € / 7 €**

**22h :** Concert surprise et ouverture du Cabaret de la Note

► **Tarif : 5 €**

**Places CCAS. Pelleribus possible.**

**Galettes et crêpes après le spectacle**

**Infos et réservations au 06 85 64 64 75 ou sur**

**<https://www.helloasso.com/associations/compagnie-la-note>**



## EXPOSITION

# L'ombre de Florentin par Grégory Sachs

Du samedi 31 janvier au samedi 14 février, la médiathèque George-Sand accueillera une exposition photographique inédite signée Grégory Sachs, membre du club photo Phot'Image et ancien président de l'association. Cette série d'images est entièrement consacrée au seul en scène Florentin, interprété par Simon Morant.

Réalisées lors d'une répétition générale, les photographies de Grégory Sachs plongent le visiteur au cœur même du spectacle. Il y explore la lumière, la présence scénique et le travail de l'acteur seul en scène, avec des portraits, des jeux d'ombres et de lumières, des captations d'expressions, ou même des gestes suspendus... L'objectif du photographe capte l'intensité du jeu, les nuances du personnage et l'atmosphère singulière qui se dégage de la pièce.

*« Simon Morant est seul en scène, mais il occupe l'espace avec une densité incroyable. Mon travail a été d'être à l'écoute de cette présence, d'en capter les nuances, les silences, les fulgurances »* confie-t-il.

Pendant deux semaines, cette exposition permettra de donner un avant-goût de la pièce, avant représentation, puis prolongera l'expérience de ce seul en scène comme un écho sensible.

*« J'aime l'idée que les images continuent de faire vivre le spectacle quand les lumières se sont éteintes »* ajoute le photographe.

Une manière singulière de faire dialoguer théâtre et images, et d'ouvrir au public une nouvelle porte d'entrée vers l'histoire racontée sur scène.

**Entrée libre aux horaires d'ouverture de la médiathèque.**

## PETITE ENFANCE

# Comme des grands : le temps fort culturel des tout-petits

Du 24 mars au 4 avril, les médiathèques du Pellerin et de Saint-Jean-de-Boiseau renouvellent leur rendez-vous dédié à la petite enfance avec *Comme des grands*, un temps fort culturel intercommunal à destination des enfants de 0 à 3 ans.

Organisé en partenariat avec les structures petite enfance du territoire, le Relais Petite Enfance intercommunal, le multi-accueil Le Bac à sable du Pellerin et la crèche de Saint-Jean-de-Boiseau, l'événement proposera cette année encore une belle programmation.

L'occasion pour les jeunes enfants d'une première découverte de disciplines culturelles, avec des animations pensées spécialement pour eux. Une invitation à grandir, rêver et s'émerveiller, dès le plus jeune âge et une belle opportunité de partager des moments culturels en famille, au rythme des tout-petits.

### Au Pellerin, une programmation tout en douceur et en poésie

Tout au long de l'événement, les familles pourront découvrir l'exposition **« Drôles d'oiseaux »**, réalisée à partir de l'album de Jennifer Yerkes (éditions MeMo). Prêtée par la BDLA, cette exposition ludique et colorée invite les tout-petits à observer, rêver et s'émerveiller autour du monde des oiseaux.

Les assistantes maternelles proposeront également **des lectures** le samedi 28 mars à 10h30 et 11h15 (sur inscription), offrant un moment privilégié de partage autour des livres et des histoires.



Temps fort de la programmation, le mercredi 1er avril à 10h30, la médiathèque accueillera le **spectacle musical « Lumière » de la Compagnie du Bocage**.

Destiné aux enfants de 3 mois à 5 ans, ce spectacle (sur inscription) mêlant jeux d'ombres chinoises, musique, chant, danse et éveil corporel invite les tout-petits dans un univers poétique, doux et rassurant, à la frontière du rêve et du sommeil. Conçu à partir de matériaux naturels ou recyclés, « Lumière » met la rencontre et l'émerveillement au cœur de sa création.

Enfin, le samedi 4 avril à 11h, les conteuses de l'association AILE raconteront des histoires sur le thème de la ferme lors d'une séance **« Panier à contes »**.



# VOTRE AGENDA DÉTACHABLE

## JANVIER / FÉVRIER

**Du 15 janvier au 14 février**

■ **Recensement de la population**

> *Au porte à porte chez les habitants du Pellerin*

**Samedis 31 janvier et 21 février**

**2 créneaux d'une heure à 10h et à 11h**

■ **Les potins numériques - La réalité virtuelle**

Initiez-vous à la réalité virtuelle, expérimentez des univers immersifs et testez différents jeux des casques Oculus Quest.

**Atelier gratuit, sur inscription, à partir de 12 ans.**

> *Médiathèque George-Sand*

**Du 16 au 18 janvier - De 9h à 18h**

■ **Grand prix des Petits bolides**

Par la section Les Petits Bolides de l'Amicale Laïque  
Compétition d'environ 250 véhicules radiocommandés tout terrain électriques, sur moquette, à l'échelle 1/10<sup>ème</sup>.

Bar et restauration sur place, mais aussi démonstrations et séances d'essai pour les curieux.

> *Espace René-Cassin*



**Vendredi 23 janvier - 19h**

■ **Réunion d'information sur la santé mentale**

> *Espace Adine-Riom*

**Du samedi 31 janvier au samedi 14 février**

■ **Exposition : Dans l'ombre de Florentin**

par Grégory Sachs

> *Médiathèque George-Sand*

**Dimanche 1<sup>er</sup> février - De 13h à 17h30**

■ **Concours de puzzles**

Par l'Amicale Laïque Projets d'Ecoles

> *Espace René-Cassin*

**Samedi 7 février - De 9h à 12h**

**et le jeudi 30 avril - De 16h à 20h**

■ **Portes ouvertes du Lycée du Bois Tillac**

> *Allée du Bois Tillac*

**Samedi 7 février - 12h**

■ **Théâtre - Florentin**

par la Compagnie La Note

> *Espace René-Cassin*

**Lundi 9 février - 19h**

■ **Conseil municipal**

> *Espace Adine-Riom - Salle Aurore*

**Samedi 14 février - 11h**

■ **Panier à Contes**

C'est l'hiver mais venez vous réchauffer avec des histoires de pirates ! L'association AILE vous propose des contes sur le thème "A l'abordage !".

**À partir de 3 ans, sur inscription.**

> *Médiathèque George-Sand*

**Samedi 14 février - 19h30**

■ **Concert de Jazz**

Quartet avec Nicolas Rousserie (guitare).

Organisé par l'association Jazz en Retz.

> *3 francs 6 sous - Rue Sourdille*

**Vendredi 20 février - 12h**

■ **Repas des aînés**

> *Espace René-Cassin*

**Samedi 28 février**

■ **Concours de palets** organisé par l'ABEJAP

> *Espace René-Cassin - Salle La Martinière*

## MARS / AVRIL

**Vendredi 6 Mars - 20h**

■ **Soirée théâtre d'Impro**

L'Amicale Laïque des Projets d'Ecole vous invite à un match d'improvisation entre 2 équipes : La Loutre de Nantes et Improbables Délires de Brains.

Les équipes de comédiens s'affrontent sur des idées proposées par le public. Sans texte ni préparation, l'imagination est la seule limite. C'est vous qui décidez de l'équipe gagnante grâce à vos votes à l'issue de chaque improvisation. Préparez-vous à rire, à être ému et surtout à vivre un moment de spontanéité totale.

INFOS PRATIQUES :

Grignotage et boisson sur place, rien à préparer, juste rigoler.

Ouverture des portes et du bar à 19h30

Tarifs : Enfants 6 à 12 ans : 3€

Ado 13 - 17 ans : 5€

Adulte : 7€

> *Espace René-Cassin - Salle La Martinière*

**Samedi 14 mars - De 10h à 12h**

■ **Les potins numériques**

**Code ton jeu vidéo sur Scratch**

Après le pong et le casse-brique, votre conseiller numérique vous propose de créer un nouveau jeu vidéo sur le logiciel Scratch.

**Atelier gratuit, sur inscription, à partir de 10 ans.**

> *Médiathèque George-Sand*

**Dimanche 15 mars**

■ **Elections municipales**

> *Dans les bureaux de vote de la ville*

**Du mardi 24 mars au mardi 4 avril**

■ **Comme des grands**

> Médiathèque George-Sand

**Samedi 28 mars - À partir de 19h30**

■ **Dîner dansant**

La section Danse Orientale de l'Amicale Laïque du Pellerin organise un repas, avec démonstrations de danses orientales et soirée dansante, animée par le DJ Kalagan (musiques variées).

> Réservations avant le 18 mars 2026

au 06-31-08-32-79 / 06-65-06-61-44

> Espace René-Cassin - Salle La Martinière

**Les 28 et 29 mars**

■ **Concours de pêche**

organisé par l'ABEJAP

> Canal de La Martinière

**Dimanche 29 mars - Dès 13h**

■ **Fort Cassin**

Événement ludique très attendu par les jeunes Pellerinais, «Fort Cassin», organisé par l'Amicale Laïque du Pellerin, invite les enfants âgés de 5 à 11 ans à venir participer à un après-midi de jeux et de défis. Cette année encore, de nombreuses épreuves sportives, d'adresse et de réflexion sont au programme et permettront aux enfants, par équipe de 6, de s'amuser pour tenter de remporter les missions. L'après-midi se terminera par une épreuve finale, qui réunira toutes les équipes, ainsi qu'une remise de lots.

Participation gratuite et ouverte à tous les enfants.

> Espace René-Cassin



**Samedi 4 avril - 11h**

■ **Panier à Contes**

Poules, vaches, cochons... Tout ce petit monde sera de la partie pour cette séance ! L'association AILE vous propose des contes sur le thème de "La ferme".

> Médiathèque George-Sand

**Samedi 4 avril**

■ **Tournoi de belote**

organisé par l'UNAF

> Espace René-Cassin

**Samedi 11 avril - 19h30**

■ **Concert de Jazz**

Quartet avec Irina Leach (piano).

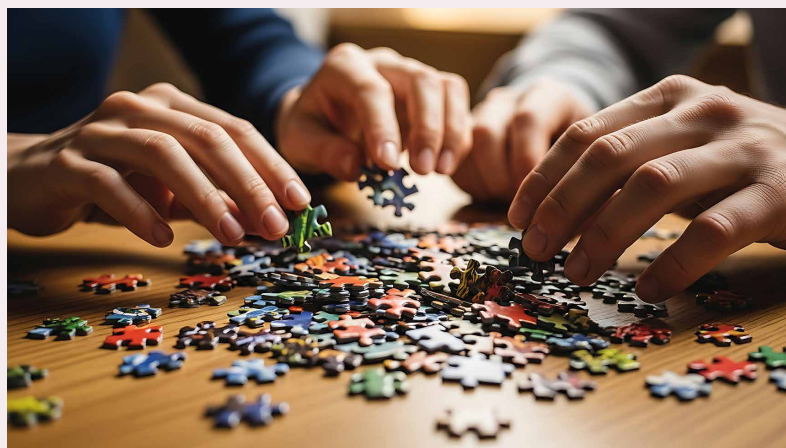
Organisé par l'association Jazz en Retz.

> 3 francs 6 sous - Rue Sourdille

## CONCOURS ET BOURSE

# Puzzle Party !

Amateurs de puzzles, passionnés de défis ou simples curieux en quête d'un après-midi original : l'ALPE (Amicale Laïque Projets d'Écoles) vous donne rendez-vous dès 14h, le dimanche 1<sup>er</sup> février à l'Espace René-Cassin pour un événement inédit mêlant compétition, convivialité... et bonnes affaires !



### Un concours de puzzles

Pour cette première édition, le concours de puzzles promet de rassembler petits et grands dans une ambiance chaleureuse et familiale. Les participants pourront tester leur logique, leur patience et leur esprit d'équipe, tout en repartant avec le puzzle utilisé pendant l'épreuve.

### Les inscriptions au concours sont désormais closes, mais n'hésitez pas à aller encourager les participants !

Pour autant, pour que chacun puisse participer à la fête, des puzzles en libre accès, du 24 au 1500 pièces, seront mis à disposition pour les petits comme pour les grands, ainsi qu'un puzzle "à partager" où chacun pourra poser quelques pièces.

### Une grande bourse aux puzzles

Vous souhaitez renouveler votre collection, dénicher un modèle rare ou donner une seconde vie aux puzzles qui dorment dans les placards ? Une grande bourse aux puzzles se tiendra en parallèle, tout au long de l'après-midi.

### Inscriptions recommandées sur

<https://www.helloasso.com/associations/amicale-laique-du-pellerin-alp/evenements/concours-puzzle-2026>,

mais également possible sur place le jour J.

### Un événement solidaire au profit des écoles

Organisé par l'Amicale Laïque Projets d'Écoles (ALPE), cet événement est une belle occasion de jouer, d'échanger et de soutenir les écoles publiques de la ville puisque les bénéfices de cet événement serviront à financer certains de leurs projets.

**Petite restauration sur place (gaufres, cookies...)**





Article réalisé en collaboration avec l'association Autrefois Le Pellerin.  
Plus d'infos à l'adresse [autrefoislepellerin@outlook.fr](mailto:autrefoislepellerin@outlook.fr)

## Les commerces d'autrefois

Il y a un siècle, le Pellerin vivait au rythme d'une multitude de petits commerces et d'artisans installés dans le bourg et les villages. Des halles à la Grand'rue ou du quai Provost aux villages, on dénombrait alors plus de quatre-vingts établissements toutes professions confondues, témoignant d'une vie économique particulièrement dynamique.

En replongeant dans cette vie économique d'autrefois, c'est tout un pan de l'histoire locale qui refait surface, marqué par des lieux emblématiques qui ont accompagné plusieurs générations de Pellerinais.

### **Le bourg : un cœur commercial animé**

Dans le bourg, l'activité se concentrait principalement dans la Grand'rue (actuelle rue Aristide-Bertreux), autour de la place de la Mairie, rue du Château et sur le quai Provost.

La Grand'rue, véritable centre névralgique des commerces du Pellerin, regroupait à elle seule, malgré son étroitesse, huit épiceries, une boucherie, une boulangerie, cinq cafés et restaurants, neuf commerces divers, ainsi que plusieurs chapelleries, magasins de vêtements et de chaussures.

On y trouvait également des professions médicales et administratives : médecin, pharmacien, herboriste, vétérinaire, notaire, huissier, greffier, administration et même une banque.

**Cette rue était très certainement pleine d'effervescence chaque jour de la semaine** (voir photo ci-dessus).

Les halles, rue Sourdille, qui accueillent encore aujourd'hui le marché du samedi matin, étaient déjà à l'époque au cœur des échanges.

À quelques mètres, on croisait la boulangerie, la boucherie, l'épicerie, la mercerie, le modiste et bien sûr le café, indispensables au quotidien des habitants.

### **Les villages : des services de proximité essentiels**

Les trois principaux villages du Pellerin — la Martinière, le Grand Chemin et le Pé de Buzay — disposaient eux aussi de leurs commerces : épiceries, cafés, et parfois même une boucherie. Cette présence commerciale de proximité assurait une autonomie aux habitants et renforçait la vie de village.

### **Les artisans : un savoir-faire indispensable**

Au-delà des commerces, la commune pouvait aussi compter sur de nombreux artisans qui contribuaient à l'activité locale :

forgerons, charrons de la rue du Prieuré spécialisés dans la réparation des tombereaux et charrettes à bœufs, charpentiers, sabotiers qui achetaient sur le Pré commun des pieds d'arbres venus des îles de Loire, lingères qui repassaient les coiffes, tonneliers, tisserands de la Martinière, tailleurs...

**Une véritable diversité de métiers qui témoignait d'un quotidien à la fois autonome et animé.**

### **Les commerçants ambulants et la grande foire du 15 août**

À cette activité locale s'ajoutaient les commerçants ambulants. Parmi eux, Mme Guchet, poissonnière, sillonnait les rues en poussant sa charrette remplie de plies, d'aloses, de saumons, de sardines et d'autres poissons de Loire, ou encore Mme Trouillard qui proposait sa charcuterie dans tout le bourg, en utilisant un landau d'enfant dans lequel elle présentait ses savoureuses préparations.

Chaque 15 août, la foire du Pellerin attirait une foule considérable. Les commerçants s'installaient le long des quais jusqu'à la place du champ de foire. Le bac assurait des traversées continues entre le Paradis et le Pellerin, et l'Abeille, le bateau reliant Nantes à Paimboeuf, déposait de nombreux visiteurs venus spécialement pour l'événement.







## INFO LOCALE

### ► Fermeture de la Caisse d'Épargne

L'agence Caisse d'Épargne, située rue du Clos Grillé au Pellerin, a fermé définitivement ses portes le 25 octobre 2025.

Depuis cette date, l'ensemble des services et des conseillers seront regroupés au sein de l'agence de La Montagne, située dans la zone artisanale.

> 117 Rue du Drouillard - 44620 La Montagne

### Au cochon qui rit : un siècle d'histoire !

Si la plupart des commerces d'autrefois ont aujourd'hui disparu, l'un d'eux continue pourtant de traverser les décennies : l'incontournable charcuterie du Pellerin, qui célébrera en 2025 son centième anniversaire.



Fondée en 1925 par Mme Trouillard, elle débuta modestement son activité à domicile, vendant ses préparations dans les rues du bourg (voir ci-contre). Le succès grandissant l'amena rapidement à faire construire, place de la mairie, une charcuterie moderne pour l'époque.

Après son départ, plusieurs artisans charcutiers lui ont succédé : M. Leblanc, puis M. et Mme Lucien Badeau, suivis de M. et Mme Claude Badeau, et aujourd'hui M. et Mme Duret perpétuent cette tradition.

**Cette enseigne demeure l'un des derniers témoins vivants du riche passé commercial du Pellerin.**

## Hélène réflexologue

Depuis septembre, Hélène Calvès a ouvert les portes de son cabinet de réflexologie rue Olympe de Gouge, offrant aux habitants une nouvelle parenthèse de douceur et de détente. Formée selon la méthode de Sonia Fishmann, la nouvelle praticienne a à cœur de proposer un accompagnement personnalisé.



### REFLEXOLOGIE

La réflexologie est avant tout une pratique de bien-être qui s'appuie sur la stimulation de zones dites « réflexes », situées notamment sur les pieds, les mains, le visage, mais aussi les oreilles ou encore le dos. Par des pressions douces et ciblées, avec les doigts ou avec des instruments, cette technique vise à favoriser la relaxation, libérer les tensions du quotidien et soutenir l'harmonie générale du corps.

En consultation, après un petit temps d'échanges, Hélène adapte chaque séance à vos besoins, par une réflexologie combinée sur 2 zones pour une détente en profondeur.

**Un accompagnement tout en douceur, pour tous les âges et toutes les étapes de vie**

Pour répondre à une grande diversité de situations, Hélène dispose de plusieurs spécialisations. Elle propose notamment des soins destinés à accompagner les personnes touchées par un cancer, des séances adaptées aux seniors pour offrir confort et apaisement, des séances afin d'insuffler plus de sérénité au travail, pour les nourrissons afin de les aider à mieux vivre certains inconforts des premiers mois, ou encore pour les futures mamans pour leur offrir un moment de détente durant la grossesse.

**"Chaque séance est un temps pour soi, une invitation à l'équilibre. Je peux me déplacer chez mes patients au besoin"** indique la nouvelle réflexologue.

### Des cures bien-être

Hélène propose également des cures de 3 séances sur 21 jours (vitalité, antistress, détox, silhouette, bien-être du dos) ainsi que des accompagnements ciblés pour soutenir le mieux-être en cas de sevrage tabagique, fibromyalgie, maladie de Crohn ou endométriose, toujours en complément d'un suivi médical.

**Sur rendez-vous au 06 20 40 08 60  
ou sur <https://sites.google.com/view/helenereflexologue-lepellerin/accueil/>**



# Bricole en Retz

Depuis le 3 septembre 2025, un nouvel acteur de proximité a rejoint le paysage économique pelleriniais : Clément Cortial, créateur de l'entreprise multiservice "Bricole en Retz".

Après plus de vingt ans dans le domaine du génie civil et du gros œuvre, où il encadrait des équipes de terrain, Clément Cortial a choisi de réorienter sa vie professionnelle vers le multiservice aux particuliers.

« *J'avais envie de retrouver une activité plus diversifiée et plus au contact direct des gens* », confie-t-il.



MULTISERVICE

### Un artisan polyvalent et à l'écoute

Fort de son expérience dans le bâtiment, il met aujourd'hui à disposition une large palette de compétences. En intérieur, il réalise aussi bien des travaux de peinture que la pose de papier peint, de parquet ou de carrelage. Il peut intervenir sur de petits travaux de plomberie ou d'électricité, assurer le montage de meubles, ou encore s'occuper des petites réparations qui facilitent la vie de tous les jours.

À l'extérieur, Clément propose l'entretien de jardins, le nettoyage de façades, de toitures, de terrasses ou de murets, ainsi que tous les autres travaux d'entretien.

Il souligne néanmoins son positionnement : « *Je ne remplace pas un corps de métier spécialisé. Je m'occupe de tout ce qui est petits ouvrages, les dépannages et les travaux du quotidien que beaucoup n'ont pas le temps, l'envie ou parfois les compétences de faire.* »

### Un service local fondé sur la confiance

Clément Cortial attache une grande importance à la proximité et au contact direct avec les habitants. « *Le plus important pour moi, c'est d'écouter la demande, de voir ce qui est possible et d'être transparent* », explique-t-il. Pour chaque intervention, il se déplace, prend le temps d'étudier les besoins et établit un devis personnalisé.

Avec Bricole en Retz, il souhaite proposer un véritable service artisanal, simple, fiable et accessible. Son secteur d'intervention couvre l'ensemble du sud Loire, de la côte jusqu'à Saint-Aignan-de-Grandlieu. Une nouvelle adresse précieuse pour celles et ceux qui recherchent un professionnel polyvalent, réactif et de confiance.

Plus d'infos au 06 61 73 65 12 ou  
à l'adresse [bricoleenretz@gmail.com](mailto:bricoleenretz@gmail.com)



TRAITEUR

# Cook pouce

"Presque" nouveau sur le territoire, Cook Pouce s'est rapidement fait une place dans l'univers du traiteur local. Aux commandes, Matthias Blanloeil, un cuisinier passionné, ancien courtier en assurance, au parcours aussi surprenant qu'inspirant !

Avant de manier couteaux et casseroles, Matthias a longtemps eu la tête dans les contrats en tant que courtier en assurance pour les entreprises. « *J'ai fait ça pendant 10 ans* », explique-t-il. Un métier loin des fourneaux... jusqu'au lancement d'un drôle de défi familial ! Car en effet, tout commence par un pari lancé avec son père : « *On s'est défié d'obtenir notre CAP cuisine en un an !* ». Un challenge relevé brillamment, en parallèle de leurs emplois. « *Nous étions les seuls candidats libres à passer les épreuves face à face, c'était très drôle !* ».

### Du courtier en assurance aux fourneaux

D'abord simple passion personnelle, la cuisine devient vite une seconde activité. Matthias prépare les petits fours des réceptions qu'il organise. « *J'étais le commercial-cuisinier. Le bouche-à-oreille a tout déclenché* ». Les demandes affluent, des mignardises aux menus de mariage, jusqu'à la création de Cook Pouce il y a 3 ans.

Il quitte alors le monde des assurances, mais choisit de consolider sa professionnalisation en restauration en intégrant les cuisines du restaurant l'Atelier de Carole, à la Montagne. « *J'y ai été second de cuisine pendant près de deux ans tout en continuant les prestations traiteur le week-end. Une expérience très formatrice, notamment en termes d'hygiène alimentaire et en gestion des stocks* ».

Depuis maintenant 6 mois, il se consacre à 100 % à son activité de traiteur.

### Une cuisine à la carte, pour tous les goûts

Cook Pouce propose une large gamme de prestations : vins d'honneur, cocktails déjeunatoires ou dînatoires, plats à partager, menus à l'assiette... « *Je m'adapte à tous les styles d'événements, avec des produits de saison et l'envie de faire de bonnes et belles choses pour un budget raisonnable.* »

Intervenant entre Nantes et la côte, Matthias s'appuie sur une équipe fidèle et un carnet de commandes déjà bien rempli.

« *C'est beaucoup de travail, mais c'est un métier de passion et de partage. J'adore ce que je fais !* »

Plus d'infos au 06 45 87 35 74



MENUISERIE / ÉBÉNISTERIE

## Atelier Kozo : l'art du sur-mesure

Installé depuis 2023 dans la zone de la Bréhanerie, l'Atelier KOZO est spécialisé en menuiserie, ébénisterie et agencement intérieur haut de gamme sur mesure. Fondé en 2020 par Julien Roche, ébéniste diplômé de l'École Boulle, l'atelier accompagne particuliers, architectes, entreprises avec un suivi complet, de l'idée à la réalisation.

Entouré de Delphine et Thomas, menuisiers-agenceurs expérimentés, Julien Roche propose un large éventail de savoir-faire. En effet, avec environ 20 % de son activité dédiée aux particuliers, l'Atelier KOZO intervient sur de nombreux projets d'aménagement intérieur :

- ▶ Menuiserie sur mesure : portes, verrières, cloisons, escaliers...
- ▶ Création de mobilier unique : tables, chaises, buffets, étagères, bureaux, mobilier de présentation...
- ▶ Agencement : dressings, bibliothèques, espaces de travail, aménagements sous pente...

« **Nous travaillons aussi beaucoup avec des musées, des architectes, des entreprises et des commerces** », précise le dirigeant, qui assure aussi la relation clientèle, l'étude des projets et le suivi complet.

Ensemble, ils réalisent l'intégralité des projets dans leur atelier de 225 m<sup>2</sup> à la Bréhanerie, avec des matériaux de qualité et une attention particulière aux finitions.

### Un atelier qui conçoit... et qui s'adapte

Que vous ayez une idée précise ou seulement une intention, l'Atelier KOZO propose une étude de projet complète, à la manière d'un architecte d'intérieur, ou s'adapte à une demande définie.

« **Notre rôle, c'est de comprendre les besoins de chaque client et de proposer des solutions sur mesure, fonctionnelles, durables et esthétiques** », explique Julien Roche.

Conception, plans, modélisations 3D, fabrication, installation, l'atelier suit chaque projet de A à Z. Chaque création est pensée pour répondre aux dimensions, contraintes et usages de ses futurs occupants.

N'hésitez pas à contacter l'atelier !

**Plus d'infos au 06 88 59 57 86  
ou à l'adresse [contact@atelier-kozo.com](mailto:contact@atelier-kozo.com)**



JEUNESSE

## Frédéric Jouan, un coordinateur à l'écoute !

Depuis le 7 octobre, Frédéric Jouan a pris les rênes des accueils de loisirs de la ville. Fort de près de 20 ans d'expérience dans l'animation, il souhaite mettre le dialogue et la concertation au cœur de sa méthode pour accompagner les enfants et les jeunes vers plus d'autonomie et de citoyenneté.

Parisien d'origine et nantais depuis 10 ans, Frédéric a débuté dans l'animation dès l'âge de 18 ans. « **Je suis un enfant des colos ! J'ai fait des séjours de 4 ans et demi à 17 ans, puis je suis devenu animateur pour les accompagner moi-même** », s'amuse-t-il à expliquer. Avant de rejoindre le Pellerin, il a travaillé près de dix ans à Nantes avec l'association Accoord, où il était responsable de deux espaces ados dans un quartier prioritaire.

« **En postulant au Pellerin en tant que coordinateur, j'avais le souhait de travailler avec plusieurs tranches d'âge en même temps pour tisser des passerelles entre elles** », explique-t-il.

### Dialoguer pour construire

Aujourd'hui, il coordonne les accueils 3/6 ans, 6/10 ans, 10/13 ans et 14/17 ans, en collaboration avec les équipes sur site. Sa méthode repose sur le dialogue et la concertation.

« **Pour moi, nous sommes des "coéducants" : famille, école, accueils de loisirs** ».

Les enfants, les jeunes et leurs familles seront donc invités à participer à l'élaboration des projets pédagogiques de la rentrée prochaine, avec les objectifs de favoriser l'autonomie des enfants et la continuité éducative.

### Vers l'autonomie et la citoyenneté

« **Je suis pour que les enfants et les jeunes développent un esprit critique, gagnent en maturité et deviennent des citoyens responsables** », insiste Frédéric.

Ses axes de travail incluent l'ouverture culturelle, des projets solidaires, le vivre-ensemble et la parentalité, avec des initiatives comme de futurs « cafés/parents » et la participation des enfants et des jeunes à l'aménagement du nouvel accueil de loisirs de l'Hermitage ou le futur espace jeunes des 14/17 ans près du city stade.

« **Pour moi, construire des accueils qui reflètent la jeunesse pellerinaise nécessite d'être à l'écoute de tous** » conclut le nouveau coordinateur.



## SÉCURITÉ

### Trottinettes : les règles à connaître avant de prendre la route

Elles font désormais partie du paysage urbain : pratiques, rapides et accessibles, les trottinettes électriques séduisent de plus en plus d'usagers, notamment les jeunes. Mais comme tout moyen de déplacement utilisé sur la voie publique, leur usage est encadré par une réglementation précise qu'il est essentiel de connaître pour circuler en sécurité... et éviter les accidents.

Les trottinettes électriques sont considérées comme des « engins de déplacement personnel motorisés ». À ce titre, elles doivent être assurées et rouler sur les pistes cyclables ou sur la chaussée limitée à 50 km/h maximum, dans la mesure où la vitesse maximale autorisée de ce mode de déplacement est de 25 km/h.

**Les trottinettes électriques ne sont pas autorisées sur les trottoirs et il est bien sûr interdit de les débrider !**

#### Ce qu'impose la loi

Depuis septembre 2023, **il faut avoir au minimum 14 ans pour conduire une trottinette électrique**. Pour la sécurité de tous, cette dernière doit, comme un vélo, disposer d'un éclairage avant et arrière, d'un avertisseur sonore et de dispositifs réfléchissants.

Le port du casque n'est pas obligatoire mais cependant évidemment fortement recommandé.

Les trottinettes doivent être stationnées sur les emplacements vélos, ou sur les abords de chaussée, sans gêner les piétons, poussettes ou personnes à mobilité réduite.

#### Transport de passager : interdit !

Contrairement aux vélos, la trottinette ne peut transporter qu'une seule personne. Monter à deux est formellement interdit pour des raisons de sécurité. Une problématique bien réelle en ville que la Police municipale rencontre au quotidien.

**« Nous observons de plus en plus de circulation ou comportements dangereux, notamment de la part de jeunes qui roulent trop vite ou qui se déplacent à deux sur la même trottinette. Ils ne réalisent pas les risques auxquels ils s'exposent. Je vois parfois même des parents venir chercher leur enfant à l'école et repartir à deux sur la même trottinette »,** explique la policière municipale du Pellerin.

**« Un accident peut arriver très vite. Le respect des règles, c'est d'abord la sécurité de tous. »**

#### Des contrôles renforcés et une volonté de prévention

La Police municipale, comme la Gendarmerie, effectuent régulièrement des rappels et interventions près des écoles, en ville et dans les villages. Un contrôle des équipements obligatoires pour les vélos et les trottinettes est d'ailleurs également effectué 2 fois par an au collège.

**« Le but est de faire prendre conscience que la trottinette n'est pas un jouet, mais un véhicule. Les règles ne sont pas là pour embêter, mais pour protéger »,** insiste la policière municipale.



## SENSIBILISATION

### Stériliser et identifier son chat : des gestes responsables

Au Pellerin, la Police municipale est régulièrement amenée à récupérer et à conduire à la SPA des chats errants ou des portées non maîtrisées, faute d'identification ou de stérilisation. Pour limiter ces situations et garantir le bien-être animal, ces interventions simples peuvent tout changer...

Si **la loi impose l'obligation d'identifier** (puce ou tatouage) son chat, même vivant en intérieur, dès 7 mois, permettant ainsi de retrouver rapidement un propriétaire en cas de perte ou de fugue de l'animal, la stérilisation n'est elle, que fortement recommandée...

Elle est pourtant le seul moyen d'éviter la naissance de portées de chatons condamnés à l'errance, la maladie ou pire...

#### Adopter un animal, c'est s'engager pour son bien-être

**Ainsi en identifiant et en stérilisant votre chat, vous participez activement à la protection animale,** tout en aidant la commune à limiter le nombre d'animaux livrés à eux-mêmes.

Un geste responsable... pour lutter contre les abandons et améliorer la santé et la qualité de vie de votre chat et ceux de vos voisins.



## TRANSITION ÉCOLOGIQUE

# Composteurs : de nouvelles dates de distribution

Depuis le 1<sup>er</sup> janvier 2024, une nouvelle obligation a fait son entrée dans nos poubelles... ou plutôt en dehors : le tri des biodéchets à la source devient obligatoire pour tous les foyers. Restes de repas, épluchures, marc de café ou encore fleurs fanées ne doivent plus finir à l'incinérateur, mais être valorisés, notamment grâce au compostage.

Pour accompagner les habitants dans cette transition écologique, Nantes Métropole s'engage aux côtés des communes et met à disposition, gratuitement, des composteurs individuels pour les foyers disposant d'un jardin. Une mesure concrète pour réduire le volume des déchets ménagers et promouvoir un retour à la terre de la matière organique.

### Une première étape réussie

En octobre dernier, une première grande opération de distribution au Pellerin a rencontré un franc succès : 381 composteurs ont déjà trouvé preneurs, sur 881 prévus. Et pour ceux qui n'auraient pas encore eu l'occasion de récupérer le leur, de nouvelles dates ont été fixées.

### Nouveaux créneaux disponibles

Un point de retrait sera installé sur le parking de l'espace René Cassin, accessible sur rendez-vous, de 11h à 19h :

- Du mardi 27 au samedi 31 janvier
- Du mardi 17 au samedi 21 mars
- Du mardi 14 au mercredi 15 avril

À noter : le samedi, le retrait se fera de 10h à 13h.

**La prise de rendez-vous est obligatoire et se fait en ligne sur le portail métropolitain : [eservices.nantesmetropole.fr](https://eservices.nantesmetropole.fr)**

D'autres créneaux et lieux de distribution y sont également proposés.

Nantes Métropole invite donc chaque foyer concerné à prendre rendez-vous et à franchir le pas : un petit geste pour un grand impact dans nos jardins... et sur la planète.



## BÂTIMENTS COMMUNAUX

# Sobriété énergétique

Face à la crise énergétique, les communes de Nantes Métropole ont engagé, dès fin 2022, un plan de sobriété énergétique visant à réduire les consommations d'énergie des bâtiments publics et à adapter les usages.

**Au Pellerin, les données consolidées pour l'année 2024 montrent une poursuite de la baisse des consommations énergétiques, en cohérence avec les orientations engagées à l'échelle métropolitaine.**

Entre 2022 et 2024, la consommation globale des bâtiments communaux du Pellerin avait diminué de 16 %, après correction des effets climatiques.

À titre de comparaison, sur la même période, la moyenne des communes de moins de 15 000 habitants de Nantes Métropole affichait une baisse de 5 %.

De plus, sur la seule période 2023-2024, la baisse était encore plus marquée, avec une diminution de 23 %, la consommation passant de 1 479 912 kWh à 1 139 473 kWh (données corrigées du climat) marquant ainsi une diminution continue des consommations.

### Des actions techniques concrètes en faveur de la sobriété énergétique

Ces résultats s'appuient notamment sur des interventions techniques réalisées dans plusieurs bâtiments communaux au cours de l'année 2024, parmi lesquelles :

- le nettoyage et l'optimisation des systèmes de ventilation et de traitement de l'air,
- l'amélioration de la régulation du chauffage et de l'eau chaude sanitaire,
- l'ajustement des températures de consigne,
- l'installation de dispositifs de pilotage adaptés aux usages réels des locaux.

Ces interventions spécifiques ont été menées à l'Espace René-Cassin, à l'école Aimé Césaire et à l'Hôtel de Ville, afin d'améliorer le fonctionnement des équipements et à limiter les consommations inutiles.

### Une démarche suivie dans le temps

Chaque année, un suivi énergétique des bâtiments communaux est réalisé afin de mesurer l'évolution des consommations et d'identifier les leviers d'amélioration possibles.



## BIODIVERSITÉ

# Ensemble, luttons contre la prolifération des frelons asiatiques

Avez-vous aussi remarqué la disparition progressive des abeilles contre la présence de plus en plus massive de frelons asiatiques dans les jardins ? Cette espèce invasive représente aujourd'hui une véritable menace pour la biodiversité... mais aussi, parfois, pour l'homme et nos animaux de compagnie. Pour lutter contre ce fléau, une mobilisation citoyenne peut s'avérer très efficace toute l'année.

Le frelon asiatique est un prédateur redoutable qui s'attaque directement aux abeilles pour nourrir ses larves. Autour des ruches, il se poste à l'entrée, capture les abeilles et les découpe avant de retourner les morceaux au nid.

Résultat : des colonies entières d'abeilles sont décimées ou affaiblies. On estime d'ailleurs qu'un seul nid de frelons asiatique consomme entre 7 et 8 kg d'insectes en une saison, dont une large part d'abeilles !

De plus en plus présents, leurs nids ne se trouvent plus uniquement dans les cimes des arbres. Les frelons asiatiques s'installent aussi dans les haies, les petits arbustes, les toitures... ils peuvent être partout !

### Piéger au printemps... et toute l'année

Le piégeage est une action simple, efficace et accessible à tous. Dès le mois de mars, les reines sortent d'hivernation pour fonder de nouvelles colonies. **Capter des reines, c'est éliminer la création potentielle de nids entiers, soit des milliers de frelons de moins dans l'été.**

Mais le piégeage peut aussi se poursuivre en été, à l'automne et même en hiver, où les frelons cherchent des protéines pour se nourrir.

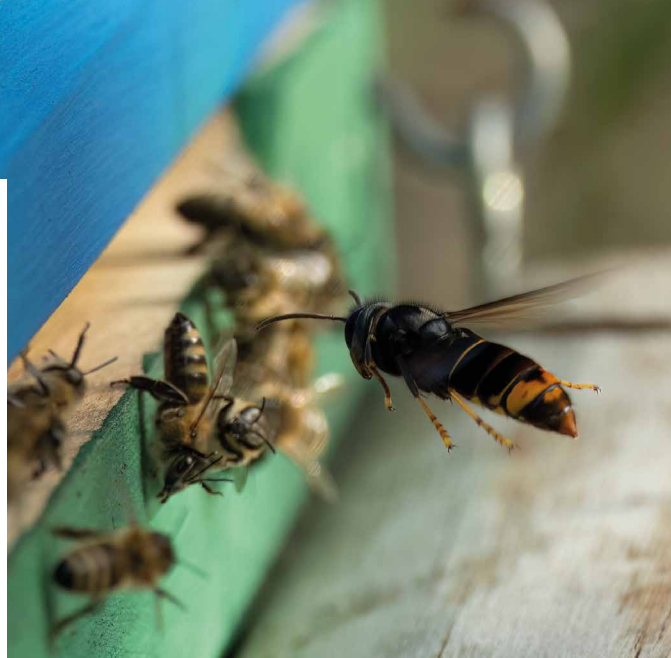
**"Plus il y aura de pièges dans les jardins, plus l'impact collectif sera important"** clame un apiculteur Pellerinais.

### Fabriquer un piège sélectif en quelques minutes

Voici une méthode simple pour réaliser un piège à frelon asiatique efficace :

- ▶ Couper une bouteille en plastique en deux.
- ▶ Retourner le goulot vers l'intérieur pour former un entonnoir.
- ▶ Verser 2 à 3 cm d'appât composé de :
  - > 1/3 de bière
  - > 1/3 de sirop de grenadine
  - > 1/3 de vin blanc (qui repousse les abeilles)
- ▶ Installer le piège à environ 1,5 m du sol, près d'arbres, composts ou ruches.
- ▶ Percer 1 ou 2 petits trous de 7 à 8 mm sur le contour de la bouteille : les abeilles et insectes utiles pourront ressortir.

**Pensez à vider et renouveler l'appât régulièrement pour garder toute son efficacité.**



### ATTENTION :

**Ne tentez jamais de détruire un nid vous-même, cela peut être dangereux. Faites appel à un professionnel agréé.**

### Se débarrasser d'un nid

**En cas de découverte d'un nid, vous devez contacter les services techniques de la mairie** au 02 40 97 58 89 ou à l'adresse [technique@ville-lepellerin.fr](mailto:technique@ville-lepellerin.fr).

Un agent se déplacera alors pour constater le nid et transmettra une demande d'intervention à l'association Polleniz, partenaire officiel de la commune. L'intervention de destruction sera réalisée par des professionnels agréés, dans le respect des règles environnementales et de sécurité.

**La commune participe au financement de l'opération à hauteur de 40 €, le coût total variant généralement entre 100€ et 200 €, selon l'accessibilité du nid.**

### Protéger les abeilles, protéger la vie

Sans abeilles, la pollinisation recule, les fleurs ne se reproduisent plus, les fruits et légumes se raréfient... et tout l'équilibre de notre environnement est menacé.

**Lutter contre la prolifération des frelons asiatiques est donc l'affaire de tous !**

Installer un piège dans son jardin, signaler la présence d'un nid, relayer l'information : chacun peut participer à l'effort collectif. En agissant ensemble, nous pouvons limiter la prolifération de ce nuisible et préserver les abeilles, essentielles à la biodiversité et à un avenir durable.





## SOLIDARITÉ

## Une belle histoire de poésie et de solidarité au Pellerin

À 90 ans, Bernard Chauffois continue de faire rimer poésie et émotion. Résident de la résidence Simon Ringeard, ce Pellerinais passionné d'écriture depuis l'enfance vient de recevoir une distinction majeure : le 2<sup>ème</sup> prix de poésie d'un concours national organisé par l'association Stop à l'isolement, dans la catégorie Ehpad.

**Une reconnaissance prestigieuse qu'il a pu aller chercher à Paris grâce à une mobilisation solidaire locale. Une belle leçon d'humanité, de culture et de solidarité, qui fait honneur au Pellerin et rappelle que les rêves n'ont pas d'âge.**

Un prix prestigieux, remis le mercredi 8 octobre 2025, au ministère du Travail, de la Santé et des Solidarités, à Paris. Une reconnaissance forte pour ce poète autodidacte, habitué des concours depuis plus de quarante ans... mais qui, fait rare, n'était encore jamais monté à Paris pour recevoir un prix.

### Un rêve longtemps inatteignable

Bernard Chauffois nourrissait depuis longtemps ce souhait : assister un jour à une remise de prix dans la capitale. Cette fois, le rêve semblait à portée de main... mais le coût du déplacement (train, hébergement, restauration, transports), estimé à environ 800 €, rendait ce projet inaccessible.

C'est alors que la résidence Simon Ringeard, en lien avec le CCAS du Pellerin, a mobilisé les partenaires locaux. Grâce à cet élan collectif, une solution a pu être trouvée.

### Le soutien décisif du Secours populaire

Le Secours populaire du Pellerin a accepté de prendre en charge l'ensemble des frais du déplacement, permettant à Monsieur Chauffois de vivre pleinement ce moment exceptionnel.

**« C'est en effet une belle histoire, et le comité est disposé à prendre en charge les frais pour Monsieur Chauffois. Notre budget prévoit de financer des projets de ce type, d'autant plus que nous avons reçu un legs – en cours de validation – de Madame Barros, attribué exclusivement aux Pellerinais »,** explique Jacqueline Pajeot, représentante locale du Secours populaire.

Grâce à ce soutien, Bernard Chauffois a pu se rendre à Paris sereinement et assister à la cérémonie officielle.

### Une cérémonie riche en émotions

La remise des prix s'est déroulée dans une ambiance chaleureuse, en présence de plusieurs personnalités du monde de la télévision et de la culture, parmi lesquelles Danièle Gilbert, Thierry Beccaro, Gérard Klein et Isabelle de Botton. Si Anne Roumanoff, marraine du concours, n'a finalement pas pu être présente, l'émotion et la fierté étaient bien au rendez-vous.

Pour le poète, ce déplacement restera un souvenir marquant : celui d'une reconnaissance nationale, vécue à un âge où chaque instant compte davantage.

### Une plume fidèle à elle-même

Bernard Chauffois écrit depuis son plus jeune âge. Installé au Pellerin depuis 1980, il a composé au fil des décennies des centaines de poèmes, explorant avec sensibilité la nature, le temps qui passe, les relations humaines ou encore les souvenirs d'enfance. La poésie est pour lui un refuge, une musique, une manière discrète mais profonde de dire le monde.

Déjà présenté dans le magazine municipal en 2020, alors qu'il vivait encore à domicile, il poursuit aujourd'hui son chemin d'auteur avec la même passion, désormais au sein de la résidence Simon Ringeard.

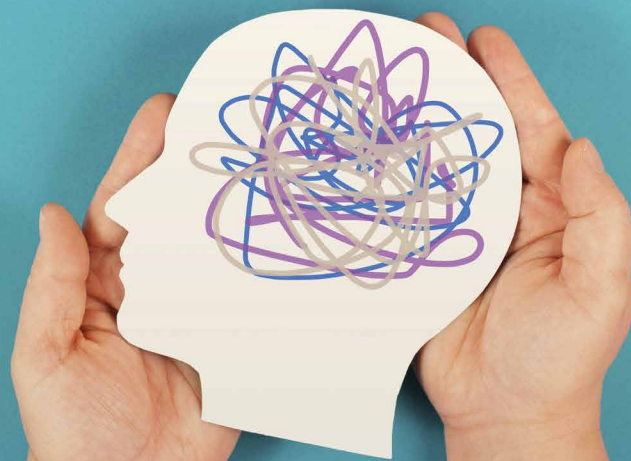
### Une réussite collective

Au-delà de la réussite individuelle de Bernard Chauffois, cette histoire est aussi celle d'une solidarité locale exemplaire. Elle illustre l'engagement conjoint de la résidence, du CCAS et du Secours populaire pour permettre à un habitant du Pellerin de vivre un moment unique, sans que les contraintes financières ne soient un frein à la reconnaissance de son talent.



## SANTÉ

# La santé mentale : l'affaire de tous !



La Ville poursuit son engagement en matière de prévention et d'information sur les grands enjeux sociaux. Après la conférence consacrée aux violences conjugales en mars dernier, un nouveau rendez-vous est proposé vendredi 23 janvier, de 19h à 21h, à l'espace René-Cassin, autour d'un sujet devenu une priorité nationale : la santé mentale. Une thématique encore trop souvent entourée de tabous, mais qui concerne pourtant chacun d'entre nous.

**Pour en parler sans détour, deux professionnels de la psychiatrie, Camille Denis et Marc Le Crâne, cadres de santé du Centre hospitalier Georges Daumezon de Bouguenais, viendront partager leur expérience, présenter l'organisation locale des soins psychiques et répondre aux interrogations du public.**

Stress, épuisement, deuil, perte de repères, difficultés familiales ou professionnelles... autant de situations qui bousculent l'équilibre psychique. Dans la plupart des cas, ces fragilités restent passagères. Mais lorsque la souffrance s'installe, qu'elle altère durablement la pensée, l'humeur ou le comportement, la santé mentale se trouve affectée.

**« Nous avons tous une santé mentale, au même titre qu'une santé physique. Elle peut vaciller à tout moment de la vie »,** rappelle Camille Denis.

Les troubles psychiques touchent aujourd'hui beaucoup de personnes. Les professionnels voient aussi les effets de la précarité sociale, financière ou psychique, mais aussi ceux du repli et de l'isolement.

**Mieux comprendre ces mécanismes, savoir repérer les signes d'alerte et connaître les ressources locales d'accompagnement sont des leviers essentiels pour agir avant que la souffrance ne s'installe.**

C'est cet éclairage que Camille Denis et Marc Le Crâne tenteront de vous apporter de manière accessible et concrète lors de cette soirée d'information et de sensibilisation.

### Comprendre le territoire et les parcours de soins

Après une présentation du Centre hospitalier Georges Daumezon, unique hôpital psychiatrique du sud Loire, et notamment son organisation en secteurs pour une prise en charge de proximité, les intervenants détailleront les ressources disponibles sur notre territoire et expliqueront les différents modes d'hospitalisation, qu'elle soit volontaire ou réalisée à la demande d'un tiers lorsqu'une personne n'est plus en capacité de demander elle-même des soins.

**« Le propre de certaines maladies psychiatriques, c'est que la personne n'a pas toujours conscience de la nécessité de soins, »** rappelle Camille Denis.

**« Il est important de rappeler que les patients selon leur lieu de résidence dépendent d'un secteur de psychiatrie. La sectorisation garantit aux patients un point d'appui proche de chez eux. C'est essentiel dans un parcours psychique,**

**souvent long et fragile »** souligne Marc Le Crâne.

Les cadres de santé vous parleront également des équipes mobiles, rattachées aux pôles de psychiatrie adulte et infanto-juvénile du Centre hospitalier, qui interviennent directement sur le terrain pour évaluer, apaiser, accompagner, éviter la rupture et, si nécessaire, préparer une hospitalisation à domicile ou en établissement.

### Mieux connaître les troubles pour mieux comprendre, orienter et déstigmatiser

Cette soirée se voulant avant tout un temps de dialogue ouvert, chacun pourra poser ses questions en toute liberté et obtenir des repères et réponses fiables.

Au préalable, une partie de la conférence sera consacrée à un panorama des grandes familles de pathologies psychiques : les névroses (troubles anxieux, phobies, dépression...) qui peuvent toucher n'importe qui au cours de la vie, les psychoses (dont la schizophrénie, souvent repérée entre 18 et 35 ans) entraînant une rupture avec la réalité, les troubles de l'humeur, tels que la maladie bipolaire, mais aussi les addictions, qui aggravent fréquemment les symptômes et constituent un enjeu de santé publique majeur.

**« L'objectif est de casser certaines idées reçues, comme les psychoses associées à la dangerosité et de permettre au public de mieux situer ce qui relève d'un mal-être ponctuel, d'un trouble nécessitant une prise en charge spécialisée »** explique Camille Denis

### Le Centre Médico-Psychologique et Hôpital de Jour "Les Pibales"

Situé allée des Jonquilles, Les Pibales font partie du maillage de proximité local.

Acteur essentiel du parcours de soins au Pellerin, il accueille les habitants en leur offrant un accompagnement spécialisé, sans hospitalisation complète. Ce dernier regroupe deux équipes soignantes complémentaires et propose des consultations ambulatoires.



## Regards croisés

Camille Denis et Marc Le Crâne animeront la réunion sur la santé mentale. Tous les deux, infirmiers généralistes de formation ont choisi depuis plusieurs années la psychiatrie comme domaine d'expertise.

Rencontre.

### En quoi consiste votre métier de cadre de santé ?

**Camille Denis :** Je suis pour ma part responsable de plusieurs unités : les CMP et Hôpitaux de jour du Pellerin et de Rezé (Les Pibales et Le Bois Marinier) et l'équipe mobile de soins psychiatriques intensifs à domicile (SPID). Mon rôle est d'assurer la coordination des équipes soignantes et l'ensemble des partenaires impliqués dans le parcours des patients, mais aussi d'assurer la cohérence et la continuité des soins.

**Marc Le Crâne :** Après 25 ans en psychiatrie, j'encadre aujourd'hui les équipes en tant que cadre supérieur de santé. Je supervise deux pôles : le pôle G 06, secteur des unités psychiatriques dont fait partie Le Pellerin, et le pôle intersectoriel incluant le Centre d'Accueil PSychologique Intersectoriel (CAPSI) de Vertou, véritable porte d'entrée des patients non connus de Daumezon. Je travaille aujourd'hui aussi beaucoup au développement des projets permettant d'adapter nos ressources aux besoins du territoire.

### Quel est selon vous l'intérêt de cette réunion de sensibilisation à la santé mentale ?

**Camille Denis :** Démystifier la santé mentale et expliquer comment notre organisation fonctionne concrètement : qui fait quoi, où s'adresser, comment se déroule un premier contact ? Informer, prévenir, c'est permettre à chacun d'agir plus tôt, d'éviter les situations d'urgence et de mieux orienter les personnes. Dans un contexte où nos structures sont saturées, cette sensibilisation est essentielle.

**Marc Le Crâne :** Il faut aussi être conscient de la réalité. Aujourd'hui, les structures sont saturées, nous fonctionnons à 100 % de nos capacités. Les CMP ont des délais de plusieurs semaines, parfois plus car nous n'avons plus la capacité d'absorber seuls ces adressages. D'où l'importance de mieux informer et de travailler avec les partenaires — médecins traitants, forces de l'ordre, travailleurs sociaux, élus...

## SOLIDARITÉ

### ACTION SOCIALE

## Le repas des aînés

Comme chaque année, la Ville a le plaisir d'inviter ses aînés au traditionnel repas spectacle des aînés, qui se tiendra le vendredi 20 février 2026, à partir de midi, à l'Espace René Cassin. Un moment festif à ne pas manquer et un rendez-vous très attendu, placé sous le signe de la convivialité, de la bonne humeur et de la musique !



### Cette année, le repas sera animé par l'Orchestre Café de Paris, avec son spectacle « Mon p'tit music-hall ».

Sur scène, Nathalie et Alain, deux artistes, chanteurs et musiciens talentueux, proposeront une animation riche et variée, mêlant chansons françaises des années 50 aux années 2000, solos ou en duo et avec de nombreux changements de costumes.

Les invités voyageront ainsi avec eux à travers le temps, de Joséphine Baker à Charles Trenet, en passant par les airs de musette, les succès des années 60 et 70, les chansons à texte, les années yéyé, mais aussi de magnifiques morceaux instrumentaux : valse viennoises, succès de Sidney Bechet ou Jean-Claude Borelli, sans oublier quelques airs lyriques bien connus comme Carmen ou Andrea Bocelli.

### À l'issue du repas, place au bal dansant !

Chacun pourra profiter de la piste pour danser au rythme de musiques de salon, d'ambiance ou plus actuelles. Un moment chaleureux, festif et intergénérationnel à partager...

### Vous avez jusqu'au vendredi 30 janvier pour vous inscrire

Organisé par le Centre Communal d'Action Sociale (CCAS) de la Ville, le repas des aînés est ouvert aux habitants du Pellerin âgés de 72 ans et plus.

Si vous êtes concerné, une invitation vous a probablement été envoyée à votre domicile. Si tel n'était pas le cas, nous vous invitons à vous inscrire directement auprès du CCAS avant le vendredi 30 janvier 2026.

Un transport en navette Pelleribus sera possible le jour de l'événement. Pour en bénéficier, merci de l'indiquer lors de votre inscription.

Plus d'infos au 02 40 05 69 81





## Le Conseil municipal en quelques points

Environ tous les deux mois, vos élus au Conseil municipal se réunissent pour traiter des affaires de la commune. Retour sur quelques points récemment délibérés...

1

URBANISME

### **Les Grandes Noëllles : un projet de renouvellement urbain structurant**

> Conseil du lundi 17 décembre

Lors du dernier conseil municipal, les élus ont approuvé le déclassement anticipé et la cession des parcelles communales situées aux Grandes Noëllles, une étape clé pour permettre la concrétisation d'un projet de renouvellement urbain engagé depuis plusieurs années sur ce secteur.

Le futur aménagement des Grandes Noëllles s'inscrit pleinement dans les orientations du plan guide « cœur de bourg - cœur de ville » et de la charte urbanisme et cadre de vie de la commune. Il prévoit la création d'un quartier d'habitat à taille humaine, intégrant environ 120 à 125 logements, avec une attention particulière portée à la mixité sociale, à la qualité architecturale et à l'intégration paysagère. La préservation de la trame bocagère, le développement des cheminements doux et la création d'espaces partagés figurent parmi les principes structurants du projet.

À l'issue d'une consultation menée auprès de plusieurs opérateurs, le promoteur Kaufman & Broad Nantes, accompagné notamment d'un bailleur social et d'équipes spécialisées en paysage et concertation, a été retenu. Le conseil municipal a ainsi autorisé la cession des parcelles pour un montant de 2 millions d'euros HT, sous réserve de la désaffectation effective des terrains.

Ce projet contribue à répondre aux besoins en logements de la commune, en proposant à la fois des logements locatifs, dont une part de logements sociaux, et des logements en accession à la propriété. Il participe ainsi au rattrapage du taux de logements sociaux, tout en favorisant la mixité des parcours résidentiels et en maîtrisant l'urbanisation au sein de l'enveloppe urbaine existante.

2

FINANCES - RESSOURCES HUMAINES

### **Piscine intercommunale : une nouvelle étape pour le Sud- Ouest de la métropole**

> Conseil du lundi 17 décembre

Le conseil a également acté une avancée majeure concernant le projet de piscine intercommunale du Sud-Ouest métropolitain, équipement attendu de longue date par les habitants et les scolaires du territoire.

Aujourd'hui, aucune piscine pérenne n'existe sur le territoire pour répondre aux besoins des communes concernées. Cette situation complique fortement l'accès à l'apprentissage de la natation, alors même que le « savoir-nager » est une priorité nationale et une compétence essentielle pour la sécurité de nos enfants.

En portant ce projet à l'échelle métropolitaine, Nantes Métropole a fait le choix d'un équipement structurant, capable d'accueillir les scolaires des sept communes concernées, mais aussi les associations et le grand public. La future piscine offrira des conditions d'accueil adaptées, avec des bassins dédiés à l'apprentissage et à la pratique sportive, pensés avant tout pour les usages scolaires.

Ce projet s'inscrit dans une vision de long terme. Il ne s'agit pas seulement de répondre à un besoin immédiat, mais bien d'investir dans un équipement durable, au service des générations futures. Garantir à chaque enfant l'accès à l'apprentissage de la natation, dans des conditions de proximité et de qualité, est un enjeu d'égalité, de sécurité et de santé publique.

Les élus ont ainsi réaffirmé leur volonté de soutenir un projet ambitieux, essentiel pour le territoire, dont l'ouverture est envisagée à l'horizon 2030.

## CONSEIL MUNICIPAL DES ENFANTS

# Le nouveau CME est installé

Le 16 octobre dernier, la Ville du Pellerin a officiellement installé son nouveau Conseil municipal des enfants (CME). Élus par leurs camarades, les 12 jeunes conseillers représentent les quatre écoles élémentaires de la commune. Une nouvelle mandature placée sous le signe de l'engagement, de la citoyenneté et de la créativité.

Dès leur première séance d'installation, les enfants ont fait preuve d'enthousiasme et d'imagination en présentant leurs idées au Maire de la Ville. Ramassage de déchets, potagers collectifs, nouvelles structures sportives, piste de pump track, actions contre le harcèlement scolaire, concours de Legos, nichoirs pour les oiseaux, cinéma en plein air, goûters intergénérationnels ou encore une boum pour les CM2 avant l'entrée au collège. Autant de propositions qui témoignent de leur engagement et de leur créativité....

Accompagnés par Aurélie et Thomas, animateurs du CME, les enfants vont désormais travailler sur ces projets afin d'identifier des actions réalisables.

**« Vous êtes force de proposition. Les idées les plus pertinentes pour la commune et dans l'intérêt général des enfants sont étudiées »** a rappelé le Maire, tout en soulignant que leur mise en œuvre nécessite du temps et des études.



À titre d'exemple, certaines demandes formulées par le CME, il y a deux ans, comme l'installation de "crayons" signalant les abords des écoles, viennent seulement d'être réalisées.

Les projets portés par le précédent CME, notamment la création d'un caniparc ou la mise en place de points de collecte de jeux, jouets et livres de seconde main pour les enfants accueillis à la structure Au fil de l'Aux à la Montagne, sont eux aussi toujours à l'étude.

### Une instance consultative à part entière

Le CME permet aux enfants de participer activement à la vie locale en portant leurs propositions auprès du Conseil municipal, de représenter leurs camarades et de s'engager pleinement dans la vie citoyenne locale, notamment lors des commémorations et événements municipaux.

À ce titre, il a récemment été sollicité pour participer à une concertation, afin de recueillir la parole des enfants sur les évolutions qu'ils souhaitent voir dans leur ville.



## RECENSEMENT

# La Ville débute le comptage de sa population

Le recensement de la population se déroulera au Pellerin du 15 janvier au 14 février. Organisée tous les cinq ans par la ville en partenariat avec l'Insee, cette opération mobilisera 9 agents recenseurs qui se rendront au domicile des habitants concernés.

Le recensement permet de connaître avec précision le nombre de personnes vivant dans chaque commune, leurs conditions de logement et leur situation. Les données recueillies sont essentielles : elles servent notamment à déterminer la participation financière de l'État au budget communal, d'adapter les politiques publiques aux besoins réels de la population, en matière d'équipements collectifs (écoles, crèches, maisons de retraite), de services de proximité ou encore de transports.

### Répondre en ligne, simplement et en toute sécurité

Le recensement peut être effectué directement en ligne sur : [www.le-recensement-et-moi.fr](http://www.le-recensement-et-moi.fr) (site officiel).

Pour ce faire, des codes personnels vous seront remis par l'agent recenseur, garantissant une démarche confidentielle et sécurisée.

**Attention : le recensement de la population est gratuit. Aucun site ne peut vous demander de paiement. Soyez vigilants face aux tentatives de fraude.**

### Besoin d'aide pour votre recensement en ligne ? France Services vous accompagne

Pour les personnes rencontrant des difficultés avec les démarches administratives ou numériques, les agents France Services du Pellerin peuvent vous aider pas à pas à compléter votre recensement en ligne, en toute confidentialité, à partir des codes fournis par l'agent recenseur.

**N'hésitez pas à solliciter ce service de proximité, conçu pour faciliter l'accès aux droits et aux démarches pour tous.**

Plus d'infos au 02 40 05 69 81





Dans le cadre de  
**la semaine verte**

Du 18 au 25 mai 2026

 Jusqu'au **6 avril 2026**  
**CONCOURS PHOTO**

**VIVANT**

*Captez l'essence du vivant !*



**COMME  
DES  
GRANDS !**

*Du 24 mars au 4 avril*

*Dans les médiathèques  
de Saint-Jean-de-Boiseau  
et du Pellerin*



**Le  
Pellerin**  
Ville nature et active

[www.ville-lepellerin.fr](http://www.ville-lepellerin.fr)



Ville du Pellerin